



Le Mot du Président, Dr Alexandre FELTZ

L'année 2025 a une fois de plus été très riche en termes d'activités, d'événements ou encore de plaidoyer politique en faveur de l'activité physique à visée de santé. La récente publication de la deuxième Stratégie Nationale Sport Santé montre une fois de plus que l'épidémie de sédentarité que nous constatons à tous les âges de la vie doit être enrayerée. Pour ce faire, les Maisons Sport Santé remplissent un rôle crucial au sein des territoires.

A Strasbourg, avec le soutien de tous les acteurs de notre Groupement d'intérêt public, avec les professionnels de santé, libéraux ou hospitaliers, avec les associations impliquées, nous pouvons être fiers collectivement d'agir de façon efficace pour tous les publics, avec une attention particulière aux personnes les plus éloignées d'une pratique d'activité physique régulière :

- Au travers de *Sport santé sur ordonnance*, nous avons ainsi suivi en 2025 plus de 1100 personnes malades chroniques et les avons aidées à faire du mouvement dans toutes ses formes une habitude du quotidien ;
- Via le programme *NUTRIMOUV+*, ce sont plus de 200 enfants en surpoids ou obèses et familles qui bénéficient d'un accompagnement personnalisé : les résultats d'impact sont très encourageants car ils et elles adoptent peu à peu des comportements favorables à la santé, en particulier sur l'alimentation, l'activité physique ou le temps passé sur écrans ;
- La MSS agit également fortement en prévention primaire, sur le temps scolaire via les interventions de *JOUE POUR TA SANTE* : plus de 500 enfants en ont bénéficié. Il est capital de pérenniser et développer ce programme qui se déroule en priorité au sein des écoles situées en Quartiers Prioritaires de la Ville, car les inégalités sociales et territoriales de santé sont aussi marquées par des inégalités en matière d'alimentation et/ou d'activité physique.

Je n'oublie pas tout le rôle de plaidoyer politique et de réseau que remplit aujourd'hui la Maison Sport Santé de Strasbourg, structure aujourd'hui reconnue comme pionnière et experte parmi les 550 MSS habilitées en France. Localement, nous aidons les communes volontaires de l'Eurométropole de Strasbourg à se lancer dans le « Sport santé » : là aussi, notre soutien porte ses fruits puisqu'1/3 des 33 communes a aujourd'hui lancé des initiatives de ce type.

Au niveau national, la MSS participe activement aux travaux de l'Union Nationale des MSS ou encore du collectif « Pour une France en forme ». 2025 a été évidemment marquée par l'organisation des Assises du Sport Santé le 6 octobre 2025 : celles-ci ont rencontré un vif succès (avec près de 1000 participants) malgré les inquiétudes portant sur la pérennité de nos modèles.

Une page se tourne : après 18 ans d'engagement au conseil municipal de Strasbourg, j'ai pris la décision de ne pas solliciter de nouveau mandat politique local. Par conséquent, le 28 mars je ne serai donc plus Président de la Maison Sport Santé de Strasbourg.

Une autre page s'ouvre : un-e autre Président et/ou Présidente sera élu-e pour accompagner le développement notre belle œuvre commune.

Je continuerai pour ma part à m'impliquer au niveau national et régional dans la noble cause du sport santé.

2012 - 2026 :

14 ANS D'ENGAGEMENT

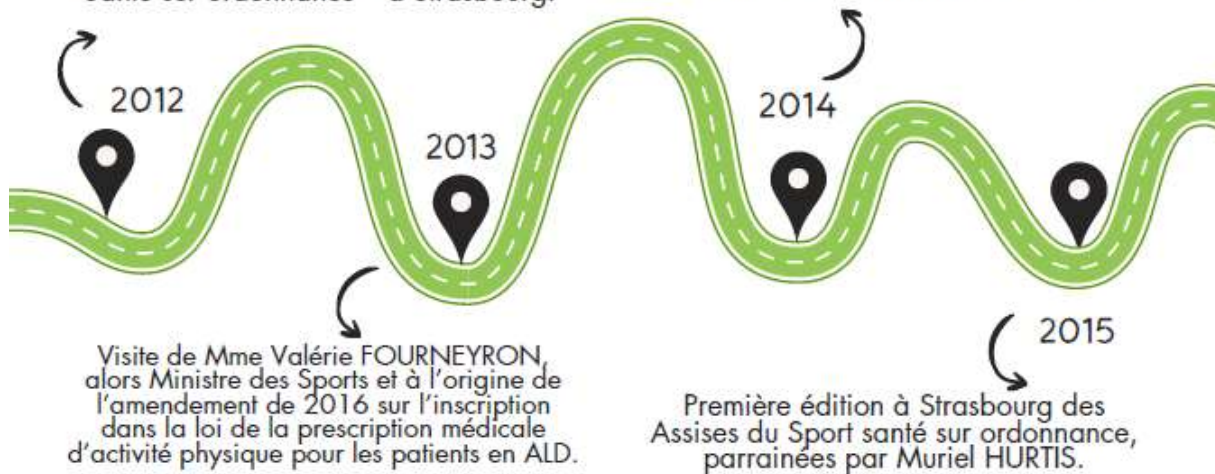
au service du "Sport-Santé"



À l'occasion des Parcours du Cœur, Roland RIES, Maire de Strasbourg, annonce le lancement de « Sport Santé sur ordonnance » à Strasbourg.



Lancement de PRECCOSS, programme d'accompagnement des enfants en surpoids ou obèses.

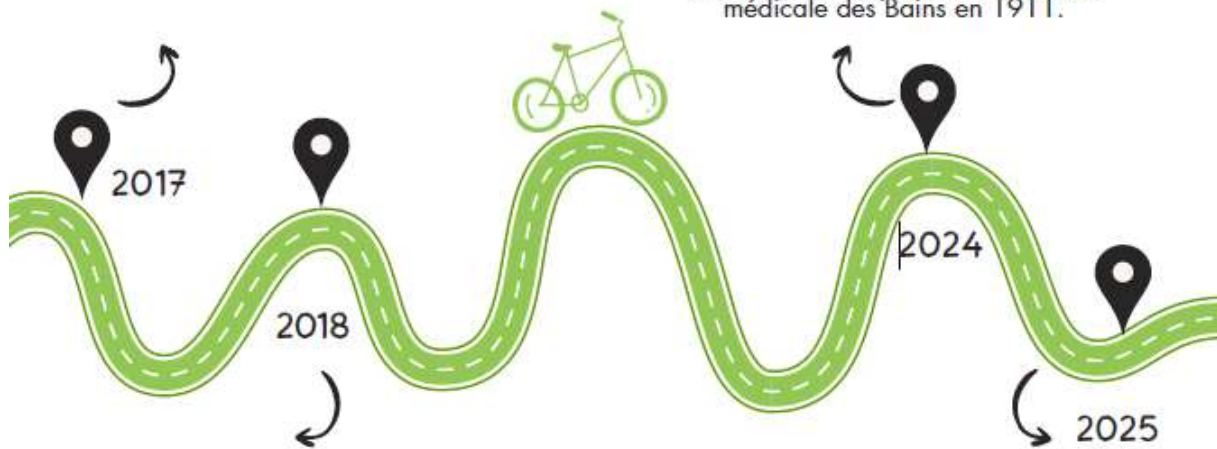




Deuxième édition des Assises du Sport Santé sur ordonnance, en présence de Mme Laura FLESSEL, Ministre des Sports.



Inauguration de la MSS de Strasbourg en présence de Mme Jeanne BARSEGHIAN, Maire de Strasbourg et M.BEBLO, petit-fils de l'architecte ayant construit l'aile médicale des Bains en 1911.



Visite de l'aile médicale des Bains Municipaux, future Maison Sport Santé de Strasbourg.



Remise du Rapport Delandre aux Ministres des Sports et de la Santé.

Le tableau des abréviations

AED	Action Éducative à Domicile
AG	Assemblée Générale
ALD	Affection Longue Durée
AMI	Appel à Manifestation d'Intérêt
AP	Activité Physique
APA	Activité Physique Adaptée
APS	Activité Physique et Sportive
ARS	Agence Régionale de Santé
CA	Conseil d'Administration
CAAPS	Conseils & Accompagnement pour Agir en Promotion de la Santé en faveur des jeunes
CEA	Collectivité Européenne d'Alsace
CEED	Centre Européen d'Étude du Diabète
CLS	Contrat Local de Santé
CSC	Centre Social et Culturel
CPTS	Communauté professionnelles territoriales de santé
DRAJES	Délégation Régionale Académique à la Jeunesse, à l'Engagement et aux Sports
EAPAS	Enseignant.e en Activité Physique Adapté et Santé
EMS	Eurométropole Strasbourg
ETP	Éducation Thérapeutique du Patient
GIP	Groupement d'Intérêt Public
GIR	Groupe Iso-Ressources (Niveau de perte d'autonomie d'une personne âgée)
IDEC	Infirmier Diplômé d'État de Coordination
IOFT	International Obesity Task Force
ISTS	Inégalités Sociales et Territoriales de Santé
JBPM	Je Bouge Pour Mon Moral
JPTS	Joue Pour Ta Santé
MK	Masseuse-Kinésithérapeute
MSS	Maison Sport Santé
MUS	Maison urbaine de santé
PRECCOSS	Prise En Charge Coordinée des enfants Obèses ou en Surpoids de Strasbourg
QPV	Quartier Prioritaire Politique de la Ville
SSsO	Sport Santé Sur Ordonnance
SSsPM	Sport Santé sur Prescription Médicale
TSD	Territoire de Santé de Demain

Sommaire

Qui sommes-nous ?	7
La Maison Sport Santé à Strasbourg	8
Quelques temps forts	10
Retour en images	12
2025, une première année complète au sein de nos nouveaux locaux !.....	13
Les activités de la Maison Sport Santé	14
6.1. Programme d'éducation thérapeutique du patient.....	16
6.2. Actions de prévention et de promotion de la santé	28
6.3. Joue pour ta santé	36
6.4. Sport Santé Sur Ordonnance.....	43
6.5. Sport Santé Sur prescription médicale au sein de l'EMS.....	61
6.6. Projet de santé intégrée	65
7. Les 5 Instances du Groupement.....	67
7.1. L'Assemblée Générale	67
7.2. Le Conseil d'Administration.....	67
7.3. Le Comité des usagers	67
7.4. Le Conseil scientifique	67
7.5. Le Comité de financement	69
8. Partenaires et Contributions membres fondateurs	70
9. Communication	71
10. Budget	76
10.1. Les recettes.....	Erreur ! Signet non défini.
10.2. Les dépenses	Erreur ! Signet non défini.
11. Annexes	77

Qui sommes-nous ?

L'activité physique améliore la santé physique et mentale et son accès pour tous, quel que soit l'âge, constitue un enjeu majeur de santé publique. Les Maisons Sport Santé relèvent ce défi : initiées par le ministère des Sports et des Jeux Olympiques et Paralympiques et le ministère des Solidarités et de la Santé en 2019, elles ont pour objectif d'accompagner les personnes dans leur démarche d'intégration de l'activité physique dans leur quotidien.

Les missions de la Maison Sport-Santé, selon l'arrêté du 25 avril 2023 portant cahier des charges des maisons sport-santé et contenu du dossier de demande d'habilitation et de renouvellement d'habilitation, sont les suivantes :

- Sensibiliser, informer, conseiller sur les bienfaits de l'activité physique et/ou sportive, participer ainsi à la promotion d'un mode de vie actif, à la lutte contre la sédentarité, à la prévention de la perte d'autonomie.
- Mettre à disposition du public l'information sur les offres locales de pratique d'activité physique et sportive (APS) et d'activité physique adaptée (APA). Informer les personnes accueillies des possibilités de prise en charge, y compris financière, des bilans ou des programmes d'APS/APA.
- Permettre un accueil personnalisé des personnes souhaitant pratiquer une activité physique, notamment de celles bénéficiant d'une prescription d'activité physique adaptée.
- Assurer la mise en place ou réaliser des bilans comprenant une évaluation de la condition et des capacités physiques, un bilan motivationnel, qui prend en compte les limitations fonctionnelles éventuelles signalées par le médecin, afin de proposer un programme sport-santé personnalisé pour chaque personne, à sa demande. Les évaluations sont réalisées par des intervenants qualifiés.
- Orienter les personnes vers un parcours d'activité physique en proposant les options possibles, répondant à leurs souhaits et leurs besoins (APS, APA, créneaux et lieux de pratique).
- Accompagner les patients engagés dans des programmes d'APA tout au long de leur parcours, au travers d'un suivi régulier, afin de soutenir leur motivation et préparer leur sortie du programme vers une pratique régulière autonome et durable.
- Orienter vers des professionnels et des structures partenaires pour compléter l'accompagnement de la personne si besoin. La MSS s'inscrit dans une démarche de promotion de la santé.
- Assurer la mise en place d'actions de sensibilisation et/ou de formation en direction des professionnels des secteurs de la santé, du médico-social et social, du sport et des intervenants en activité physique adaptée. Les objectifs de ces sensibilisations/formations relèveront de : la promotion de l'activité physique et la lutte contre la sédentarité, la mise en réseau des acteurs sport-santé, l'amélioration du parcours et de la qualité de la prise en charge en matière de sport santé, l'éducation thérapeutique du patient.

- Mettre en réseau les intervenants, en particulier des professionnels des secteurs de la santé, du médico-social, social, du sport et de l'activité physique adaptée sur le territoire d'intervention de la Maison Sport Santé afin d'orienter les personnes dans leur programme sport-santé et favoriser la continuité des parcours.

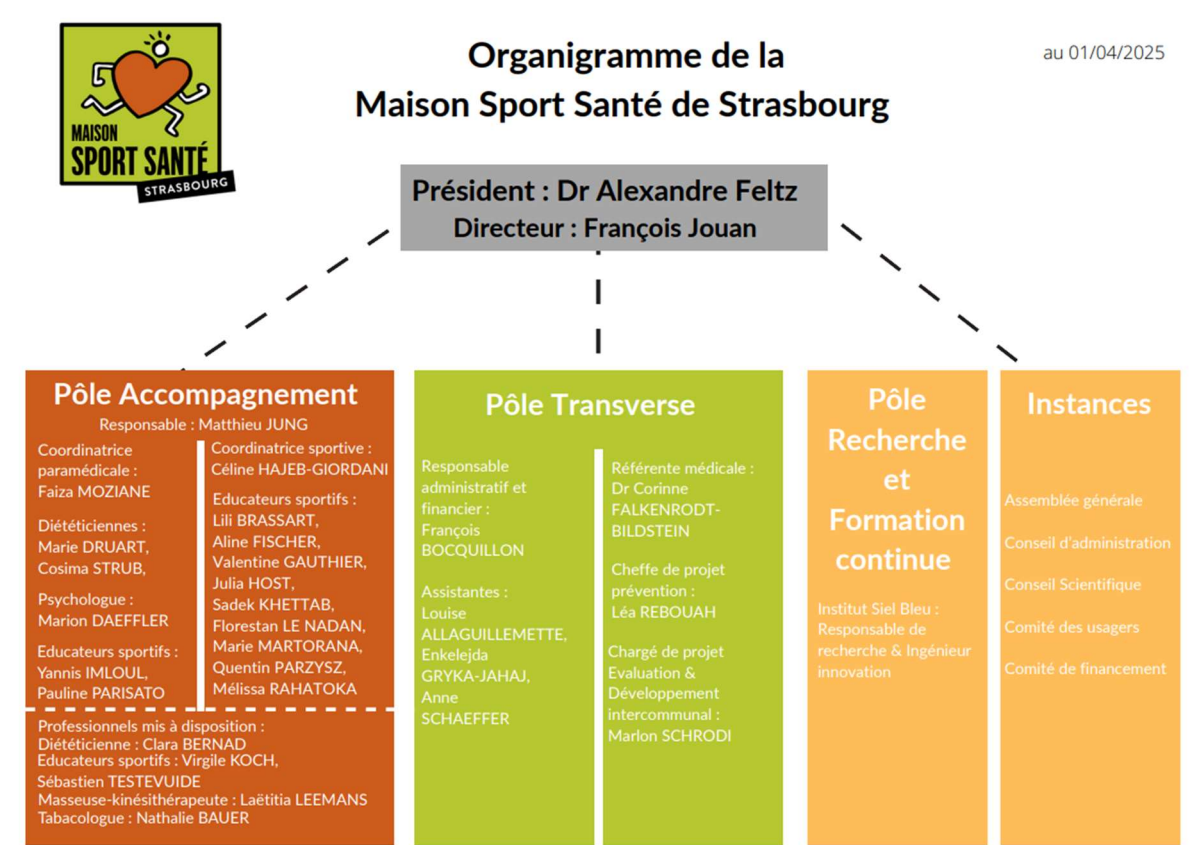
Outre ces missions concernant toute MSS habilitée (plus de 550 en France), la MSS de Strasbourg, de par son engagement historique, assume des activités à portée nationale :

- Pilotage du Groupe de travail des Villes et territoires sport santé en partenariat avec le Réseau Français Ville Santé OMS (2 réunions en 2025, Organisation des Assises du Sport Santé le 6 octobre 2025)
- Vice-Présidence de l'Union Nationale des Maisons Sport Santé et travail de plaidoyer au niveau national, en particulier pour la reconnaissance d'un modèle économique pérenne
- Participation aux travaux du Collectif « Pour une France en Forme »
- Conseil aux Villes, territoires et promoteurs souhaitant s'engager dans des actions de type sport santé.

La Maison Sport Santé à Strasbourg

La Maison Sport Santé est portée depuis 2021 par un Groupement Intérêt Public (GIP) qui permet d'organiser cette réponse positive et innovante de promotion de la santé par l'activité physique.

L'organisation de la Maison Sport Santé de Strasbourg





Louise
ALLAGUILLETTE
Assistante

La Maison Sport Santé de Strasbourg

Année 2025



François BOCQUILLON
Responsable
administratif et
financier



Lili
BRASSART
Éducatrice
médico-sportive



Marion
DAEFFLER
Psychologue



Marie
DRUART
Diététicienne



Corinne
FALKENRODT
BILDSTEIN
Médecin référent



Aline
FISCHER
Éducatrice
médico-sportive



Valentine
GAUTHIER
Éducatrice
médico-sportive



Enkelejda
GRYKA-JAHAJ
Assistante



Julia
HOST
Éducatrice
médico-sportive



Yanniss
IMLOUL
Éducateur
médico-sportif



François
JOUAN
Directeur



Matthieu
JUNG
Responsable du pôle
accompagnement



Sadek
KHETTAB
Éducateur
médico-sportif
itinérant



Virgile
KOCH
Éducateur
médico-sportif



Florestan
LE NADAN
Éducateur
médico-sportif



Marie
MARTORANA
Éducatrice
médico-sportive



Faiza
MOZIANE
Coordinatrice
paramédicale



Pauline
PARISATO
Éducatrice
médico-sportive



Quentin
PARZYSZ
Éducateur
médico-sportif



Céline
HAJEB-GIORDANI
Coordinatrice
sportive



Mélissa
RAHATOKA
Éducatrice
médico-sportive



Léa
REBOUAH
Chargée de projet
prévention



Anne
SCHAEFFER
Assistante



Marlon
SCHRODI
Chargé de projet évaluation
et « Développement
intercommunal du sport-santé »



Cosima
STRUB
Diététicienne

L'équipe est complétée par les interventions régulières de personnes mises à disposition par les membres du GIP :

- 0,1 ETP diététicienne et 0,1 ETP masseur-kinésithérapeute (postes vacants) mis à disposition par l'UGECAM ALSACE.
- Nathalie Bauer (tabacologue) mise à disposition par la Ligue contre le cancer du Bas-Rhin.
- Virgile Koch (éducateur médico-sportif) mis à disposition par Unis vers le Sport, avant d'intégrer à temps plein la MSS

Quelques temps forts

Temps forts



JANVIER

Actions avec le Bus Spot Santé
à Ampère et à l'Elsau

FÉVRIER

Tournage pour la Maison des Maternelles
cycle femmes enceintes et NUTRMOUV+

MARS

Journée mondiale de lutte contre l'obésité :
événement à la MSS + ciné débat

AVRIL

Action avec le Bus Spot Santé au Neuhof
Soirée d'information sport-santé à Lingolsheim
Marche nordique lors de la Journée du Cœur

MAI

Printemps de la santé au Polygone et au Neuhof
Session de formation APSPM (EAPA)

JUIN

Événement santé mentale à la MSS
Fête du sport-santé à la Cité de l'III

2
0
2
5



Temps forts



JUILLET

Journée Alsacienne de l'Obésité
Action avec le Bus Spot Santé au Port du Rhin

AOÛT

Activités d'été avec NUTRIMOUV+ et SSsO
Séances en extérieur + utilisation du mobilier urbain

SEPTEMBRE

Journées prévention sport-santé
Fête du sport à l'école Reuss
Le village des bons plans à l'Esplanade

OCTOBRE

Festival Radio à la Meinau
Bien vieillir avec le sport-santé
Soirée d'information sport-santé

Assises du sport-santé

NOVEMBRE

Podcast "Le sucre : ami ou ennemi de nos enfants ?"
Présence de la MSS à la Mut'est & Win Sport School

DÉCEMBRE

Article dans la revue Nutrition et endocrinologie
Pauses sportives pour les conducteurs de la SNCF

2
0
2
5

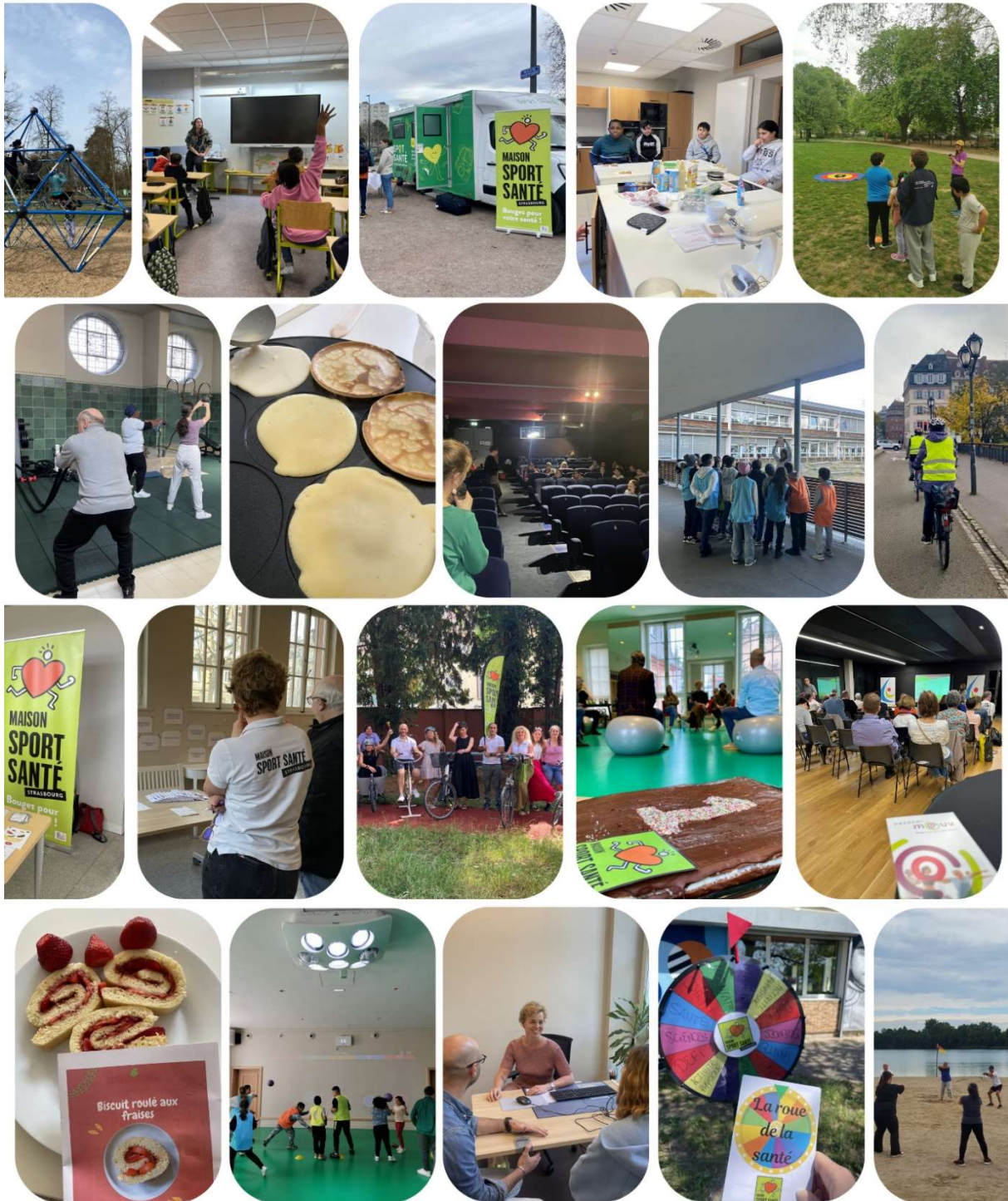


Retour en images

2025 à la Maison Sport Santé



Des séances en intérieur, des séances en extérieur, des ateliers en classe, des ateliers de cuisine, des événements avec les partenaires, des événements à la MSS, des rendez-vous individuels, des moments de cohésion, ...



2025 : une première année complète au sein de nos nouveaux locaux !

Nous sommes désormais implantés au 10A Boulevard de la Victoire. L'équipe de la MSS et ses partenaires proposent dorénavant un espace entièrement rénové et accessible aux strasbourgeois avec notamment :

- 3 salles d'activité physique
- 1 cuisine pédagogique
- Des espaces d'entretien
- Des salles de réunion et/ou de formation
- Deux pistes de marche pour effectuer des tests

Dédiée aux actions en matière de nutrition (alimentation et activités physiques à des fins de santé), la MSS est aussi un lieu de santé global ouvert aux acteurs du territoire ; à titre d'exemple, les partenaires suivants utilisent régulièrement les locaux :

- La ville et l'Eurométropole de Strasbourg
- Le Laboratoire d'innovation en santé Open care Lab
- La CPTS Strasbourg Centre
- La Ligue contre le cancer du Bas-Rhin
- L'Université Populaire Européenne
- La Mutualité Française du Grand Est
- La Maison des Adolescents du Bas-Rhin
- TCA Késo
- Des structures sportives : Unis Vers le Sport, Siel Bleu, Comité Régional Sports Pour Tous, Indoor Santé, W Fight, Equiligne, Cambio Salsacademy, l'ASPTT, Alsace Cardio, association Coach Mario, Groupe de gymnastique du Finkwiller, des auto-entrepreneurs-neuses...



Les activités de la Maison Sport Santé

Public : enfant & familles



NUTRIMOUV+

Programme d'éducation thérapeutique qui coordonne la prise en charge des enfants en situation de surpoids ou d'obésité. La famille est suivie par une équipe de professionnels de santé pluriprofessionnelle. Des rendez-vous individuels et des ateliers collectifs sont proposés aux parents et aux enfants.



JOUE POUR TA SANTÉ !

Dispositif qui vise le développement des compétences psycho-sociales des enfants. Ateliers de prévention et promotion de la santé avec un focus sur les thématiques d'hygiène de vie du quotidien : alimentation, activité physique, sommeil, écrans, etc.



NUTRIMOUV

Application numérique éducative. Il permet d'accompagner les familles à leur rythme et à la maison, mais également de sensibiliser le public de manière innovante et ludique sur plusieurs thématiques d'hygiène de vie et du quotidien.

Public : adulte



SPORT SANTÉ SUR ORDONNANCE

Dispositif de promotion de l'activité physique auprès de personnes souffrant de maladies chroniques (ALD 30)
Les personnes âgées fragiles.
Parcours spécifique femmes enceintes et jeunes mamans.
Parcours spécifique troubles de la santé mentale.



SPORT SANTÉ SUR PRESCRIPTION AU SEIN DE L'EMS

L'Eurométropole de Strasbourg a mandaté la Maison Sport Santé de Strasbourg pour accompagner les communes volontaires dans le développement d'actions de type "sport santé sur ordonnance"



PROJET DE SANTÉ INTÉGRÉE

Développement d'une approche populationnelle en santé intégrée de la prise en charge des bénéficiaires sur le territoire de la Maison Sport Santé de Strasbourg





NUTRIMOUV+


ACCOMPAGNEMENT DES JEUNES EN SURPOIDS A STRASBOURG

ÉDUCATION THÉRAPEUTIQUE DU PATIENT



 Durée : 1 à 2 ans

 Thème : Éducation thérapeutique du surpoids et de l'obésité de l'enfant activité physique adaptée

 Lieu : Strasbourg (HautePierre, Centre Ville) et tous les quartiers pour les activités physiques

 Début : 2014

OBJECTIFS

Accompagner l'enfant/ado et sa famille dans :

- La compréhension de la maladie
- La mise en place de modifications thérapeutiques du mode de vie (alimentation, activité physique et lutte contre la sédentarité)
- La mise en place de compétences psycho-sociales
- L'importance de la non stigmatisation

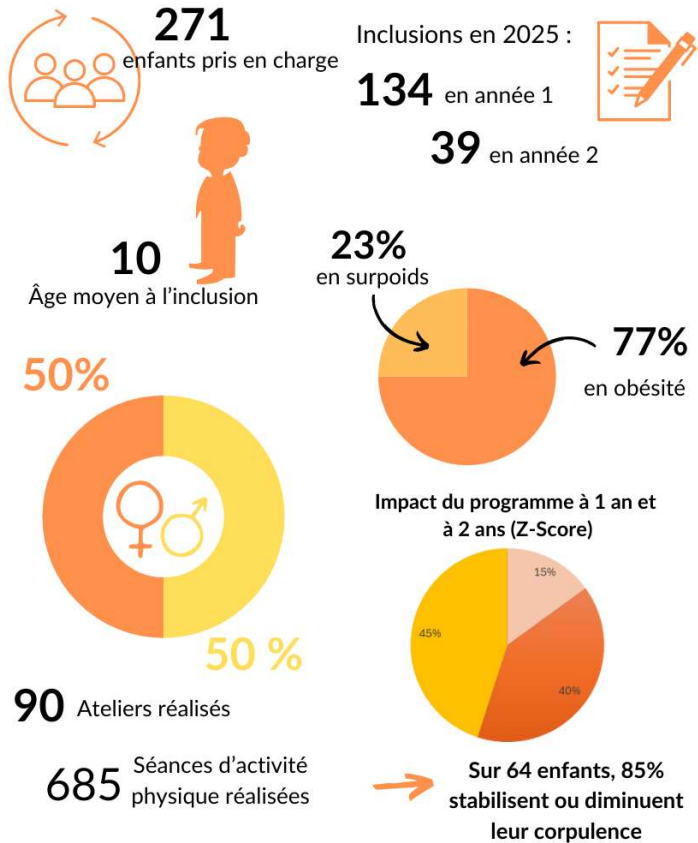
CRITÈRES D'INCLUSION

Enfant ou adolescent de 3 à 25 ans en situation de surpoids (>IOTF 25) ou d'obésité (>IOTF 30) résidant à Strasbourg

DESCRIPTION

Prise en charge individualisée des enfants et ados de 3 à 25 ans ainsi que de leur famille sous la forme d'un programme d'éducation thérapeutique (entretiens individuels et ateliers collectifs sur les thématiques de l'activité physique, de l'alimentation et du bien-être) Activités physiques adaptées pluri hebdomadaires dans les différents quartiers de Strasbourg pour les enfants et jeune adulte participant au programme

CHIFFRES CLÉS 2025



6.1. NUTRIMOUV+ programme d'éducation thérapeutique

Ce programme reconnu par l'ARS Grand Est depuis décembre 2019 propose une prise en charge en éducation thérapeutique (ETP) des enfants en surpoids ou obèses de Strasbourg. Il a été lancé par la Ville de Strasbourg en 2014 et repris par la MSS en 2021. Ses fondements sont l'accompagnement individualisé des familles dans des modifications thérapeutiques de leur mode de vie dans les domaines de la nutrition, l'activité physique et le bien-être psychologique.

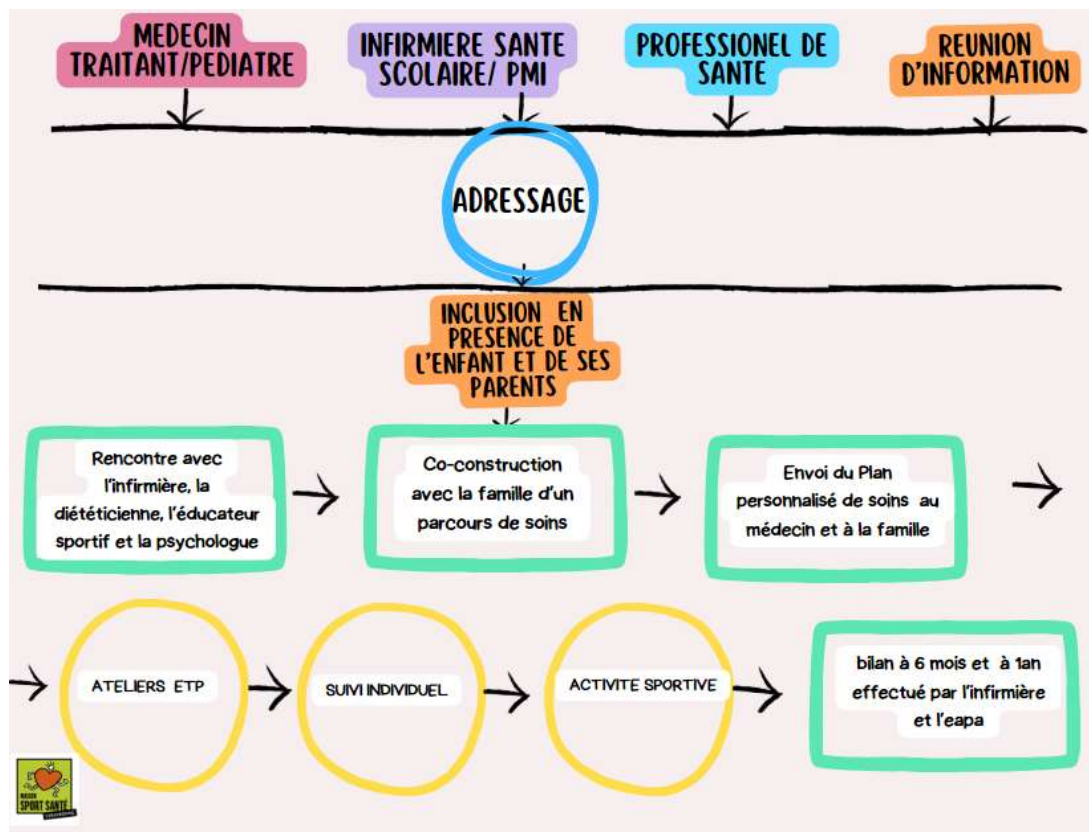
Les enfants et adolescents inclus entrent dans ce parcours pour une durée d'1 à 2 ans selon leurs besoins.

Le dispositif dispose de 2 sites : le premier au cœur de la ville boulevard de la victoire et le deuxième dans le quartier de HautePierre. Il est également toujours présent à la Cité de l'III, à la Montagne Verte et au Port du Rhin dans le cadre de ses ateliers cuisine.

Critères d'inclusion :

- Enfants et adolescents en surpoids ou obèses (selon la courbe de corpulence du carnet de santé)
- Âgés de 3 à 25 ans
- Résidant à Strasbourg

Schéma récapitulatif du parcours d'un enfant dans le dispositif NUTRIMOUV + :

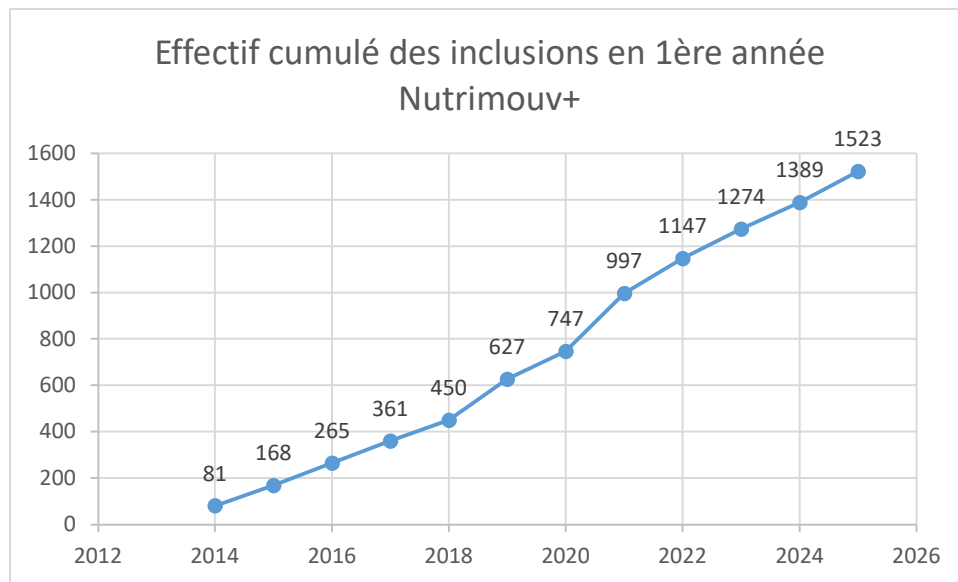


Les indicateurs d'activité

En 2025, **132** enfants/adolescents ont été inclus en année 1, **39** enfants/adolescents ont poursuivi en année 2.

Le nombre d'enfants pris en charge au cours de l'année 2025 s'élève à **271**.

Au total, ce sont **1523** enfants qui ont été suivis entre mars 2014 et décembre 2025.

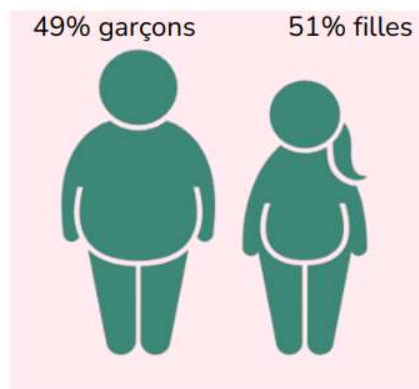


Description des enfants/adolescents

Nous notons une augmentation du nombre d'adolescents accueillis avec 28% âgés de 13 à 18 ans.

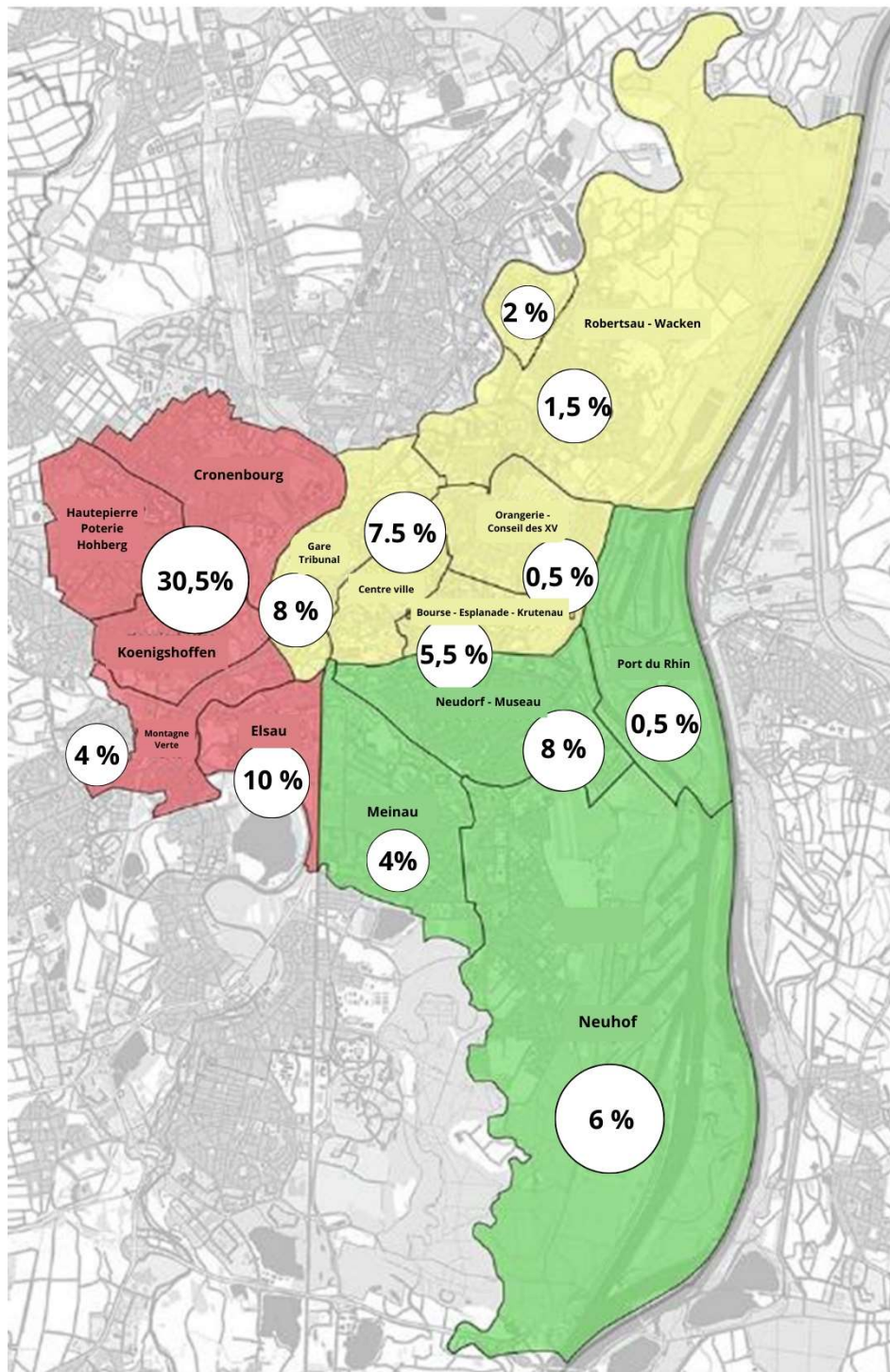
3 enfants sont également en situation de handicap (trisomie 21, trouble de l'attention avec hyperactivité, hypotonie). Nous suivons également des enfants accompagnés de travailleurs sociaux.

9 nouvelles familles sont allophones, et nous avons réalisé 36 entretiens au cours de l'année 2025 en présence d'interprètes de Migration Santé Alsace.



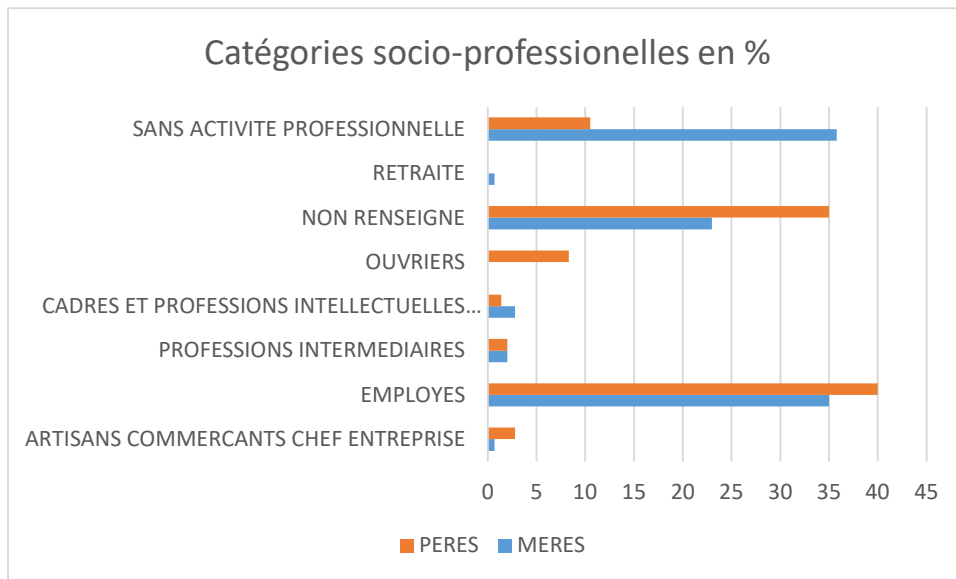
Âge médian 10 ans, âge moyen 9,9 ans : 3-5 ans 7%, 6-12 ans 65%, 13-18 ans 28%

Répartition du public selon le quartier de résidence



Ces éléments nous permettent de constater un fort ancrage chez les habitants des quartiers ouest de Strasbourg (HautePierre, Poteries, Cronenbourg, Koenigshoffen) justifiant notre déménagement dans une nouvelle antenne à HautePierre en février 2026 plus apte à accueillir nos bénéficiaires. Nous devons continuer notre travail d'aller vers dans les quartiers du port du Rhin, Cité de l'III et Neuhof.

L'ouverture de nouvelles Maison Pluridisciplinaires de Santé (Port du Rhin, Gare) va nous permettre de faire connaître notre dispositif aux populations de ces quartiers.



36 % des mères sont sans emploi.

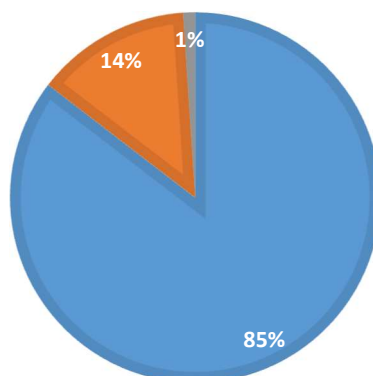
La proportion plus élevée d'enfants vivant dans une famille monoparentale (33 % contre 25 % en moyenne nationale. Source INSEE-2025) peut s'expliquer par plusieurs éléments :

1. **Accès à l'information et soutien** : Les familles monoparentales, souvent avec moins de ressources financières ou de temps, pourraient chercher davantage de soutien extérieur pour gérer des problématiques de santé comme le surpoids
2. **Difficultés sociales et économiques** : Les familles monoparentales peuvent rencontrer plus de difficultés à équilibrer alimentation saine et contraintes de budget ou de temps.
3. **Cohérence avec les politiques sociales** : Les programmes d'accompagnement ciblent parfois les populations les plus vulnérables, et les familles monoparentales peuvent être prioritaires en raison de leur exposition accrue aux risques de pauvreté, d'isolement, ou de stress, qui peuvent contribuer au surpoids chez les enfants.



96 PRESCRIPTEURS DIFFÉRENTS EN 2025

■ médecins généralistes ■ pédiatres ■ endocrinologue

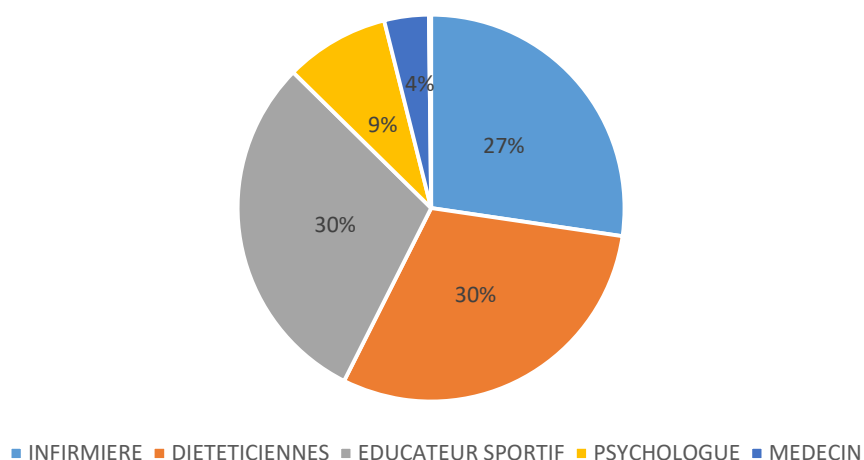


23 enfants parmi ceux orientés par la PMI et la santé scolaire ont participé aux programmes Nutrimouv+. Nous continuons à travailler ensemble pour améliorer le nombre d'enfants orientés à venir jusqu'à nous. Nous avons encore très peu d'enfants orientés par des professionnels de santé non-médecins (diététicien, orthophoniste, kinésithérapeute...), nous allons travailler sur ce point.

L'activité du programme

Nous avons réalisé 538 entretiens individuels.

Type d'entretiens individuels



L'absentéisme (39%) diminue pour la deuxième année consécutive (50% en 2023).

Les ateliers collectifs :

Type d'ateliers	Nombre d'ateliers collectifs
Activité physique adaptée (théorique)	12
Diététique	72*
Médicaux	2**
Psycho comportementaux	4
Total	90

*Les ateliers sur la thématique de la diététique sont les plus nombreux : à travers l'élaboration de recettes, la convivialité permet aux diététiciennes d'aborder des notions importantes comme celle de l'équilibre alimentaire et du plaisir de manger. Les ateliers cuisine sont répartis sur tout le territoire, avec 6 lieux d'intervention : Hautepierre, Neuhof, Esplanade, Montagne Verte, Meinau et Cité de l'III.

**L'atelier sur l'obésité proposé par l'infirmière ou le médecin a du mal à intéresser les familles : cela souligne toute la difficulté pour les familles d'aborder ce sujet. Nous le proposons également en parallèle d'un atelier pour les enfants le samedi matin afin de le rendre plus accessible aux parents.

Bilan APA

En 2025, 685 séances d'activités physiques réalisées, nous avons eu 2939 participations totales aux séances d'APA hebdomadaire avec 9 partenaires externes :

- Unis vers le sport
- ASPTT
- Indoor Santé
- RC Strasbourg Alsace
- Sport Union XV
- Hautepierre Badminton Club
- CR Sport pour Tous
- OFFERLE Quentin
- Académie européenne des Sports

Nous proposons plusieurs types d'activités :

- Activités collectives : 11 créneaux (multisports, éveil multisports et football)
- Activités de performance individuelle & athlétique : 5 créneaux (Natation, musculation, rameur & circuit training)
- Activités de duel (combat) : 3 créneaux (judo et boxe anglaise)
- Activité de raquette : 1 créneau (badminton)

Nous avons 20 créneaux d'APA hebdomadaires :

- Mardi : 1 créneau
- Mercredi : 9 créneaux
- Samedi : 10 créneaux

Ils sont répartis géographiquement :

- Hautepierre : 7 créneaux
- Esplanade/Orangerie/Quartier des XV : 6 créneaux
- Meinau : 3 créneaux
- Koenigshoffen : 3 créneaux
- Elsau : 1 créneau

Bilan APA estivales 2025 Nutrimouv+ (du 07/07 au 22/08)

Il s'agit ici d'une vraie plus-value proposée par la MSS : l'été, les activités en clubs et/ou proposées par des programmes identiques au nôtre s'arrêtent, or beaucoup d'enfants de notre file active ne partent pas, ou peu, en vacances.

Au total, 212 inscriptions ont été enregistrées aux APA estivales, avec une présence effective de 149 participants et une moyenne de 6,8 enfants présents par séance. Le taux de présence des enfants aux activités s'élève à 82,3% (absences excusées non-incluses). 22 activités sportives ont été mises en place durant l'été 2025 pour les enfants et adolescents :

- 6 séances de multisports avec écran interactif à la Maison Sport Santé (6-12 ans)
- 7 séances de natation et sports de plage à la piscine de HautePierre (+8ans)
- 5 séances de multisports au Parc des Sports de HautePierre (6-12 ans)
- 3 randonnées avec parents & enfants :
 - 2 randonnées en forêt à la quête des châteaux alsaciens, avec trajets collectifs en train depuis la gare de Strasbourg :
 - Saverne : château du Haut-Barr
 - Mollkirch : château du Guirbaden
 - 1 randonnée urbaine : Orangerie, long du Rhin, quais de Rivetoile et visite d'une exposition à la médiathèque André Malraux
- 1 journée découverte des outils numériques au Shadok

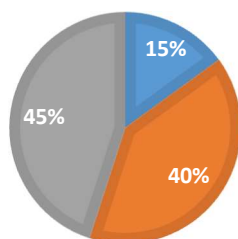
Durant les vacances d'été 2025, les enfants ont pu profiter d'une fréquence d'activités sportives très rythmée chez Nutrimouv+ : en moyenne, ont été proposées une activité sportive, culturelle ou de randonnée, un jour sur deux.



Nous avons réalisé 47 évaluations à 1 an, 17 évaluations à 2 ans (66 évaluations à 1 an et 26 à 2 ans en 2024).

EVOLUTION DU Z SCORE (CORPULENCE)

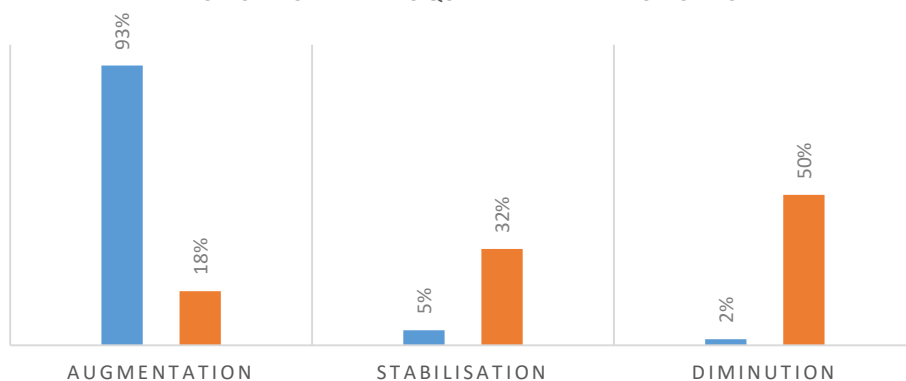
■ AUGMENTATION ■ STABILISATION ■ DIMINUTION



Sur 64 enfants, 85% stabilisent ou diminuent leur corpulence contre 73% l'année dernière.

EVOLUTION DE L'ACTIVITÉ PHYSIQUE ET DE LA SÉDENTARITÉ

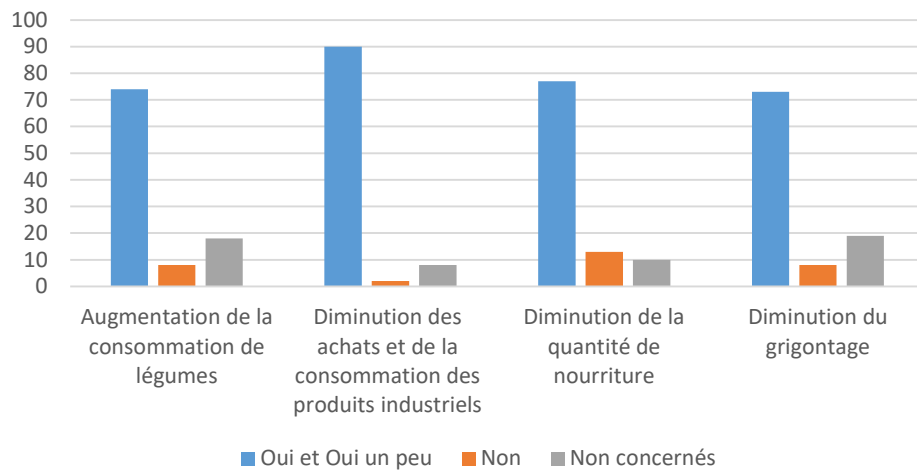
■ NBRE D'HEURES D'ACTIVITE PHYSIQUE ■ NBRE D'HEURES DE SEDENTARITE



93 % des enfants augmentent leur nombre d'heures d'activité physique hebdomadaire.

Nous avons enfin réussi à faire reculer la sédentarité des enfants avec **82%** d'entre eux qui stabilisent ou diminuent leur sédentarité contre **49%** l'année passée, autant de temps en moins consacré aux écrans.

Modifications des habitudes alimentaires



L'impact du programme au bout d'1 ou 2 ans sur 65 enfants au niveau des habitudes alimentaires est très positif concernant l'augmentation de la consommation de légumes au quotidien (74%) et sur la diminution de l'achat et la consommation de produits sucrés et industriels (90%) ce qui est cohérent avec les compétences recherchées lors de nos ateliers.

Les quantités de nourriture sont également diminuées pour 77 % enfants.

Les habitudes en matière de grignotage ont bien évolué avec 73 % des enfants qui grignotent moins qu'avant.



Évolution des résultats aux tests physiques (enfants à partir de 8 ans) :

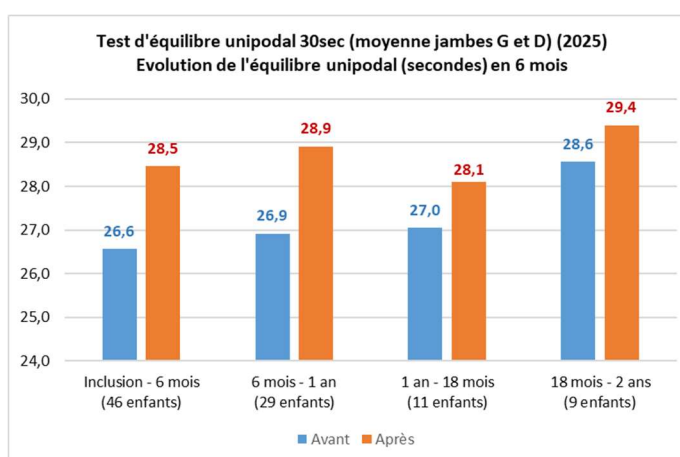
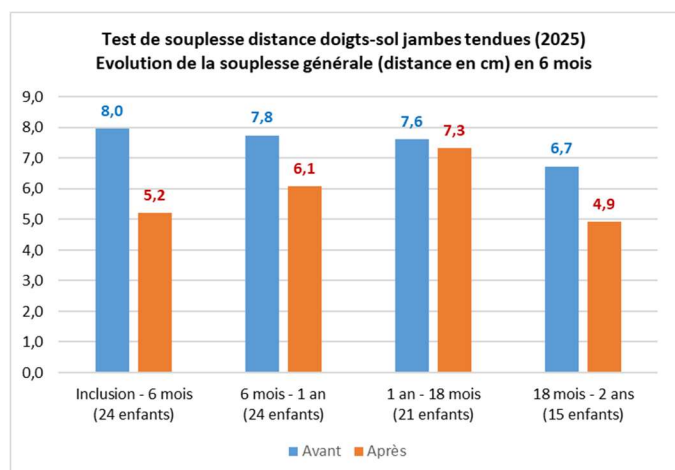
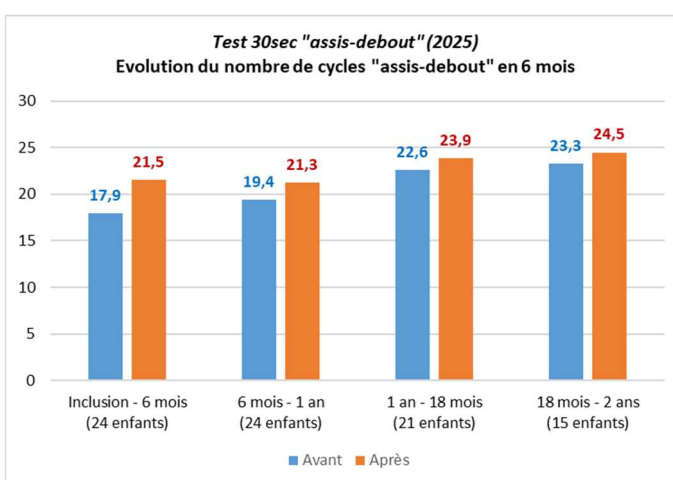
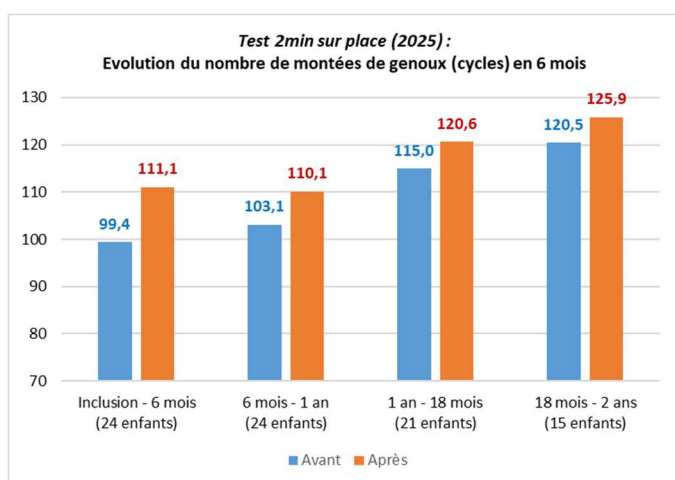
Une série de tests physiques permet d'évaluer :

- Les capacités d'endurance (test de montée de genoux sur place de 2 min)
- La force des membres inférieurs (test assis-debout sur chaise pendant 30 secondes)
- La souplesse (mobilité du rachis lombaire) : test de Schober (distance doigts-sol)
- L'équilibre (tests d'équilibre unipodal pendant 30 secondes, jambe gauche et droite)

En 2025, 84 enfants (≥ 8 ans) ont réalisé les séries de tests physiques à deux reprises, avec 6 mois d'intervalles (0- 6 mois, 6-12 mois, 12-18 mois ou 18-24 mois), avec réalisation de la 2e salve entre le 01/01 et le 31/12/2025.

En moyenne, 95% des enfants ont amélioré (ou stabilisé) leurs résultats aux tests physiques après 6 mois de prise en charge chez Nutrimouv+ :

- La quasi-totalité des enfants ont amélioré ou stabilisé leur force des membres inférieurs (82 enfants sur 84) et leur équilibre unipodal (81 et 84 enfants sur 84, pour les jambes droite et gauche)
- Plus de 9 enfants sur 10 ont amélioré leurs capacités d'endurance et de résistance à la fatigue (78 enfants sur 84), leur force des membres inférieurs (82 enfants sur 84) et leur équilibre unipodal (81 et 84 enfants sur 84 pour les jambes droite et gauche).
- 9 enfants sur 10 ont stabilisé ou amélioré leur souplesse (76 enfants sur 84)



Autres actions de l'équipe NUTRIMOUV+

- Formations des professionnels de santé sur le surpoids et l'obésité de l'enfant : intervention auprès des élèves puéricultrices à l'IFSI de la Robertsau
- Réunions de coordination avec le CSO pédiatrique de HautePierre via des réunions trimestrielles avec le Dr Lamrani autour de cas conjoints





Perspectives 2026

- Accueil et prise en charge de jeunes adultes jeunes de 18 à 25 ans en surpoids ou obésité dans notre programme d'ETP à la suite d'une extension de l'autorisation par l'ARS en décembre 25
- Déménagement dans nos nouveaux locaux rue Baden Powel dans le quartier de HautePierre à partir du 15 février 2026 et nouveau développement de nos actions dans le quartier
- Co construction d'un d'évènement autour de la journée de l'obésité du 4 mars en lien avec le groupe de travail « obésité de l'enfant » de la CPTS de Strasbourg le mercredi 4 mars sous la forme d'un ciné débat autour de l'apparence
- Nouvelle campagne de communication sur le surpoids de l'enfant vers le grand public et vers les professionnels de santé cofinancé par la CPTS Strasbourg
- Mise à jour de notre programme d'activité physique adaptée pour les enfants grâce au travail d'une étudiante stagiaire en Master 2

NUTRIMOUV+

ACTIONS DE PRÉVENTION PRIMAIRE



-  Thèmes : Prévention primaire
Nutrition
-  Durée : /
-  Lieu : Ville de Strasbourg
-  Début : 2021

OBJECTIFS

Action de prévention à l'école :

- Renforcer les comportements favorables à la santé des enfants scolarisés dans les écoles ciblées de Strasbourg et leurs parents en matière de nutrition
- Renforcer l'offre nutritionnelle à destination des enfants/parents du territoire

THÉMATIQUES

- Activité physique :**
Jeu de l'oie, la sédentarité
- Alimentation :**
Les 5 sens, Pokesnack
- Bien-être :**
Le tribunal des peurs
- Hygiène de vie :**
Le sommeil & les écrans

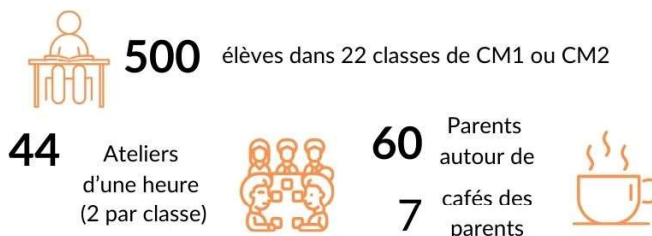
CRITÈRES D'INCLUSION

- Action de prévention à l'école :**
Écoles élémentaires
de la ville de Strasbourg
(CM1-CM2)

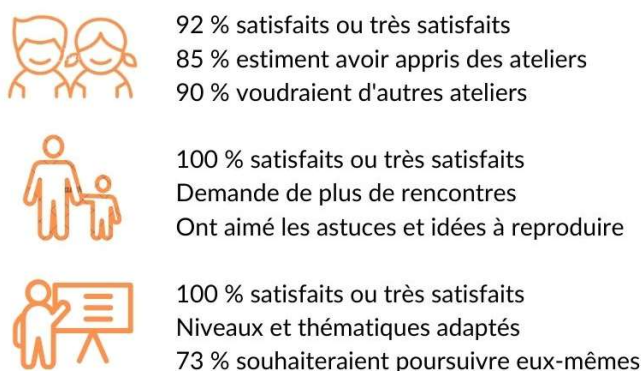
DESCRIPTION

Programme d'action de prévention primaire à destination des élèves de cycle 3 en école élémentaire (CM1 et CM2). Il est basé sur les besoins et attentes cités par les différentes cibles lors des diagnostics (réalisés par Joue pour ta santé). Son objectif est de contribuer à réduire les inégalités sociales et territoriales de santé via des stratégies innovantes, telles que la pédagogie ludique pour renforcer les comportements favorables à la santé des enfants scolarisés et de leurs parents en matière de nutrition : comportements alimentaires et activités physiques, mais aussi des sujets du quotidien et de l'hygiène de vie.

CHIFFRES CLÉS 2025



SATISFACTION



6.2. Actions de prévention et de promotion de la santé

L'équipe de **NUTRIMOUV+** réalise les actions de prévention primaire destination des élèves en **école élémentaire** dans le cadre du programme « Joue pour ta santé ». Pour l'année scolaire **2024 - 2025**, le projet s'appuie sur des écoles élémentaires volontaires au sein de la ville de Strasbourg.



Le programme propose à chaque enseignant-e :

Ateliers en classe CMI / CM2

2 après-midi d'interventions

Atelier 1

Introduction : 2 h
" C'est quoi la santé ? "

Professionnels de santé

Diététicienne, éducateur.ice
sportif.ve, psychologue



Atelier 2 et 3

2 x 1 h en classe avec l'enseignant.e, thématiques au choix :



Joue pour ta santé !

Le tribunal des peurs : La peur est un phénomène humain universel et adaptatif mais qui peut devenir problématique lorsque l'on a des difficultés à prendre du recul. Avec ce jeu collaboratif nous proposons aux élèves de mettre leurs peurs sur le banc des accusés et de les traiter au sein d'un tribunal fictif composé d'un avocat, d'un juge et d'un procureur. L'objectif de cet exercice ludique est de leur permettre une mise à distance cognitive de leurs angoisses et la collaboration entre élèves. Le thème du jeu est adaptable et peut être orienté selon la demande de l'enseignant et les sujets qu'il souhaite aborder dans sa classe. Exemple de thématiques : la rentrée en sixième, le harcèlement scolaire..

Les 5 sens : Dégustations comparées permettant de prendre conscience de l'importance et du rôle des 5 sens dans les prises alimentaires, en particulier de la vue, qui influence nos choix et nos goûts avant même l'acte de manger. Un travail est réalisé autour du marketing, qui utilise la vue comme sens déterminant dans nos choix alimentaires, avec une initiation à la lecture d'étiquettes afin d'encourager le développement d'un esprit critique vis-à-vis des produits ultra-transformés.

Le sommeil & les écrans : À quoi sert le sommeil ? Comment mieux dormir ? Combien de temps ? C'est un besoin physiologique et fondamental : à la fois déterminant d'une bonne santé et indicateur de qualité de vie. Une discussion bienveillante autour des écrans, leur place dans notre quotidien, de quelle manière les utiliser et les effets de leur usage sur la santé de l'enfant. Nous aborderons ici ses aspects positifs et négatifs sans juger ni discriminer.

Activité physique & sédentarité : À travers des quizz et des jeux de rôles, nous définirons ensemble ce que représente l'activité physique et ce qui la distingue du sport. Quels sont les effets de la sédentarité vs de l'activité sur notre santé ? Dans un contexte ludique, les élèves seront amenés à se questionner sur ce qui participe à développer un mode de vie actif, avec la pratique d'activités physiques, douces ou intenses.

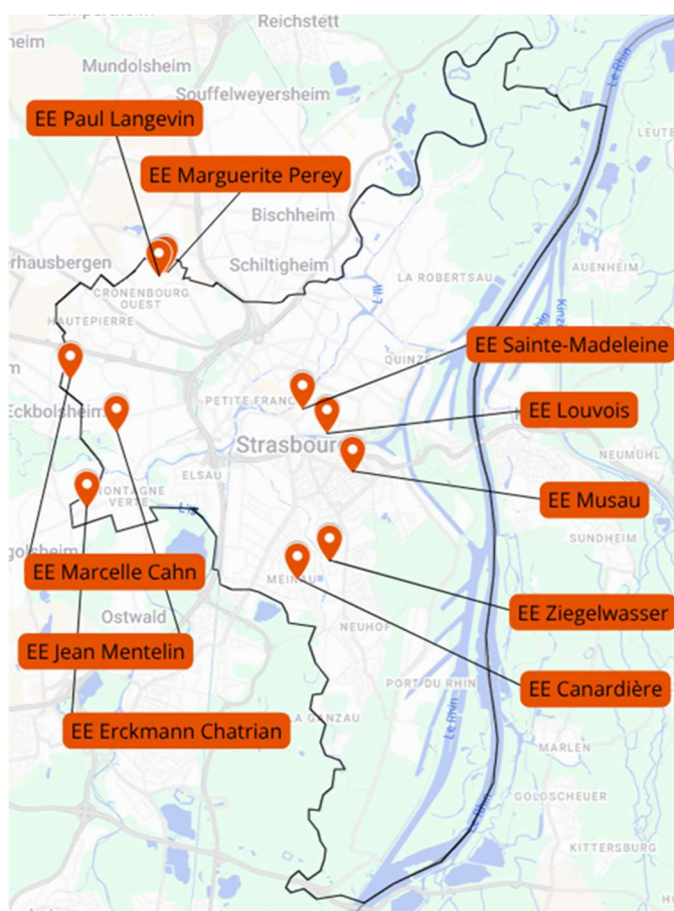
Jeu de l'oie sportif : Jeu de société immersif à taille humaine qui permet aux enfants d'apprendre en bougeant, à travers plus de 24 mini-jeux ! Par le biais d'un plateau, d'un dé géant et d'une pointe de hasard, les écoliers s'affrontent en équipe à travers des jeux, des défis sportifs et des quizz. Cet atelier permet, dans un cadre ludique, de les sensibiliser sur l'importance et les bienfaits de l'activité physique au quotidien, mais également sur les méfaits liés à la sédentarité et à l'utilisation excessive des écrans.

Pokesnack : Outil basé sur les cartes « Pokémon », qui attribue des « pouvoirs » aux aliments : qualité des nutriments, capacité à être rassasié, quantité d'emballages ou d'additifs et plaisir à la consommation (propre à chacun). Cette vision permet d'aider à sortir de la dichotomie « bon au goût mais pas bon pour la santé », discours souvent véhiculé et dont on connaît les effets négatifs. L'objectif est de rassembler des cartes en équipe, par le biais de mini-jeux, associant équilibre nutritionnel, notions d'écologie, d'ultra-transformation, de sensations alimentaires et de plaisir. Cette approche globale a pour vocation de renforcer la capacité à faire des choix éclairés en matière d'alimentation.

Le programme Joue pour ta santé ! a beaucoup plu aux enfants, parents et enseignant-e-s. Nous avons décidé de poursuivre les actions sans modifications majeures. Nous étendons l'introduction sur 2h, en conservant le principe de sélection de thématiques (2 au lieu de 3). Nous avons légèrement resserré notre liste d'ateliers et favorisé les activités et jeux sportifs. L'atelier autour harcèlement a été supprimé pour éviter un doublon avec l'Éducation Nationale et le programme Phare¹, un plan de prévention du harcèlement à destination des écoles, collèges et lycées. Les thématiques du sommeil et des écrans étant très demandées l'année passée, nous avons choisi de les lier cette année dans un même atelier. Nous avons également retravaillé certaines activités pour inclure plus de temps actifs.

Nous sommes intervenus dans 10 écoles, avons rencontré 22 classes de CM1 et CM2 soit en moyenne 500 élèves avec 2 interventions pour chaque classe, ce qui fait 44 au total. Nous avons proposé 7 cafés des parents avec plus de 60 présents.

Les écoles volontaires 2024-2025 sont :



Cette année, nous avons étendu la durée de l'atelier introductif à deux heures, ce qui nous permet de prendre le temps de balayer chaque déterminant de santé et d'accorder davantage de temps de parole aux enfants au cours des activités. Une fois encore, les thématiques du sommeil et des écrans suscitent un vif intérêt de la part des enseignant-e-s : l'atelier a été choisi pour la moitié des classes. L'alimentation reste le deuxième choix le plus fréquent, suivie des ateliers autour des peurs, puis des activités sportives.

¹ <https://www.education.gouv.fr/non-au-harcèlement/phare-un-programme-de-lutte-contre-le-harcèlement-l-ecole-323435>

Thématique choisie	Nombre de classes
Sommeil & écrans	11
5 sens	10
Tribunal des peurs	9
Jeu de l'oie sportif	7
Pokesnack	7

Le déroulé de l'introduction s'articule autour de plusieurs activités permettant d'explorer ensemble les différentes dimensions de la santé afin d'en construire une définition globale. Nous abordons les principaux déterminants de santé, alimentation, activité physique, écrans, sommeil et émotions – pour couvrir les aspects physiques, mentaux et sociaux de la santé.

Les interventions ont un impact positif clair sur les connaissances des élèves et amorcent une évolution dans les représentations et comportements liés à la santé. Les ateliers ont permis :

- Une hausse mesurable des connaissances des élèves,
- Une amélioration de la compréhension des enjeux de santé,
- Des signaux encourageants de changements de comportements, notamment sur le sommeil et les écrans.

Cela confirme l'intérêt d'intervenir sur ces sujets en milieu scolaire, et souligne l'importance :

- De proposer des formats participatifs et concrets,
- D'impliquer les familles dans une dynamique de continuité éducative,
- De renforcer les axes plus sensibles comme la santé mentale et émotionnelle.
- Pour finir, lorsque nous leur demandons, « Qu'as-tu retenu des ateliers ? », nous pouvons voir que beaucoup de sujets ont marqué les enfants :



Café des parents

- En complément des actions à destination des enfants, nous proposons des cafés des parents dans les écoles où nous intervenons. La thématique est au choix des parents parmi :
 - Les écrans & leurs alternatives
 - Le harcèlement scolaire
 - La communication enfants/parents
 - Parlons d'alimentation
 - Et vous, vous bougez comment ?
 - Présentation du programme PRECCOSS
- Nous avons réalisé 7 rencontres regroupant 60 parents, 5 sur le thème des écrans et leurs alternatives et 2 sur l'alimentation.

La satisfaction

Retours des enfants :

Question				
Les ateliers t'ont plu ?	64 %	28 %	6 %	2 %
As-tu pu donner ton avis ?	40 %	30 %	19 %	12 %
As-tu appris des choses pendant les ateliers ?	59 %	26 %	9 %	6 %
Que penses-tu de la durée des ateliers ?	46 %	30 %	17 %	7 %
Aimerais-tu avoir d'autres activités de ce type à l'école ?	74 %	16 %	5 %	4 %

Retours des enseignant-es :

100 % des répondants estiment que le niveau était adapté aux enfants et les thématiques adaptées à leurs besoins. Le format des interventions est bien accueilli, notamment les outils pédagogiques. La satisfaction globale est très élevée vis-à-vis des interventions dans leur ensemble. Les remarques sont globalement positives, notamment soulignant la qualité des intervenants et des contenus. D'autres suggèrent des axes d'amélioration portant principalement sur l'équilibre entre théorie et pratique, ou la durée de certaines activités.

L'intérêt pour la formation existe, mais l'engagement concret reste limité. Cela peut être lié à des contraintes de planning ou à un besoin de plus d'informations. Certains ont néanmoins laissé leur contact afin de pouvoir être informé dès la rentrée.

Retours des parents :

Nous avons proposé 7 « cafés des parents » qui ont réuni 60 participant-e-s. Cinq ont porté sur la thématique des écrans et de la sédentarité et deux sur l'alimentation bienveillante.

Les parents ont tous été satisfaits du moment auquel ils ont assisté : le taux de satisfaction est élevé sur l'ensemble des critères évalués, en particulier la qualité des échanges, la pertinence des contenus, l'ambiance de groupe et la qualité de l'animation. Les aspects les plus fréquemment valorisés par les parents incluent l'écoute, la convivialité, l'interactivité, ainsi que la liberté de parole offerte. Les thématiques abordées sont perçues comme concrètes, utiles et en adéquation avec leurs préoccupations quotidiennes.



Autres actions de prévention primaire :

Au cours de l'année, de nombreuses actions de prévention et de promotion de la santé ont été mises en œuvre à destination de publics variés, avec une attention particulière portée aux familles, aux enfants, aux adolescents et aux habitants des quartiers QPV.

Les Cafés des parents, déclinés sous différents formats (dont café petit-déjeuner), ont constitué un axe fort de l'action. Ces temps d'échange ont permis de créer des espaces conviviaux favorisant le dialogue, l'écoute et le partage autour des questions de santé, de parentalité (communication, écrans, alimentation) et du bien-être.

Des interventions de proximité (Elsau, Port du Rhin, HautePierre, Neuhof) ont également été réalisées grâce au Bus Spot Santé.

Ces interventions ont permis d'aller au plus près des publics, de faciliter l'accès à l'information de nos dispositifs et de sensibiliser aux enjeux de prévention, notamment autour de l'alimentation, de l'activité physique et de la santé globale.

L'action s'est aussi inscrite dans une dynamique partenariale forte à travers la participation et l'organisation de manifestations publiques et événements : fêtes du sport (Cité de l'Ill, Meinau), Printemps de la santé (Neuhof), événements CREPS, Journée de l'obésité au Cinéma Star, Journée interquartiers (Neuhof), stands lors de forums et de rentrées associatives(esplanade), ainsi que des temps forts institutionnels comme les 30 ans du Régime Local d'assurance-maladie d'Alsace-Moselle.

Des ateliers thématiques ont complété cette offre, notamment autour de la nutrition et de la cuisine (ateliers autour des légumineuses) dans le cadre du PAT, favorisant l'acquisition de compétences pratiques et la sensibilisation à une alimentation variée. Des actions spécifiques ont également été menées sur les thématiques du surpoids et de l'obésité, en lien avec les professionnels de santé (soirée CPTS, podcast à l'occasion de la Journée de l'obésité).

Enfin, des actions de communication et de sensibilisation ont été développées à travers des supports médiatiques et événements culturels, tels que la participation au Festival radio « Les Défricheurs », contribuant à une diffusion plus large des messages de prévention.

L'ensemble de ces actions témoigne d'un engagement constant en faveur de la prévention, de l'accès à la santé pour tous et du renforcement du lien avec les acteurs locaux.

Projet Alimentaire Territorial De l'Eurométropole de Strasbourg

En 2021, la Ville et l'Eurométropole de Strasbourg ont lancé un diagnostic alimentaire territorial et une concertation avec plus de 20 partenaires locaux. Cette initiative a également inclus des actions de mobilisation citoyenne. Labellisée "Projet alimentaire territorial" par le Ministère de l'Agriculture et de la Souveraineté alimentaire, elle permet à tous les acteurs socio-économiques et aux citoyens de participer à la mise en œuvre de la stratégie.

La vision de la stratégie alimentaire territoriale est de « favoriser l'alimentation saine accessible à toutes et tous, dans le respect des écosystèmes, en faveur de l'économie locale, pour une plus grande résilience alimentaire du territoire ». Elle se décline en axes : manger à sa faim, bien manger, produire durablement, produire autrement, développer notre économie et notre culture, ne rien gâcher.

La Maison Sport Santé de Strasbourg fait partie du réseau d'acteurs engagés pour la transition alimentaire et a signé la charte des partenaires en 2024.

Nous avons proposé un atelier de cuisine gratuit et ouvert à toutes et tous dans le cadre de cet événement.



JOUE POUR TA SANTÉ



- Thèmes : Prévention primaire
Nutrition
- Durée : 4 ans
- Lieu : Ville de Strasbourg
- Début : 2021

OBJECTIFS

Action de prévention à l'école :

- Renforcer les comportements favorables à la santé des enfants scolarisés dans les écoles ciblées de Strasbourg et leurs parents en matière de nutrition
- Renforcer l'offre nutritionnelle à destination des enfants/parents du territoire

Application numérique :

- Sensibiliser les joueurs à des thématiques de santé du quotidien : alimentation, activité physique, hygiène, bien-être
- Limiter la sédentarité : donner envie de bouger en jouant, à travers des défis et jeux mêlant réel et virtuel

CRITÈRES D'INCLUSION

Action de prévention à l'école :
Écoles élémentaires de la ville de Strasbourg (CM1-CM2)

Application numérique NUTRIMOUV :
Familles de Strasbourg

DESCRIPTION

Mise en œuvre d'un programme d'action de prévention primaire à destination des élèves de cycle 3 en école élémentaire (CM1 et CM2). Ce programme est basé sur les besoins et attentes cités par les différentes cibles (enfants, parents et professionnels) lors d'un diagnostic de nutrition mené en 2022 dans plusieurs écoles.

Interventions

à destination des CM1/CM2
thèmes au choix



Café des parents

Thématique au choix

Formation

pour les enseignants volontaires

Application

Jeu à destination des familles

En parallèle, travail avec la société Almédia pour le développement d'une application numérique à destination des familles. Cet outil a pour but d'être un support complémentaire de nos messages de prévention à destination des enfants mais également des parents. Il permet de sensibiliser le public de manière innovante et ludique sur plusieurs thématiques d'hygiène de vie et du quotidien. Le but est de véhiculer des messages éducatifs et une vision positive et valorisante de la santé pour renforcer les comportements favorables à la santé des familles.

NUTRIMOUV

CHIFFRES CLÉS 2025



1 Événement anniversaire avec une activité physique + un atelier de cuisine



321 Téléchargements de l'application

6.3. Joue pour ta santé

Le programme « Joue pour ta santé ! » permet de regrouper les actions de prévention à destination des enfants en école élémentaire à Strasbourg menées par l'équipe pluridisciplinaire de NUTRIMOUV+. Il se compose de plusieurs volets complémentaires :

- **Interventions pour les enfants et cafés des parents** : par l'équipe de NUTRIMOUV+
- **Formation pour les enseignants volontaires** : par l'équipe CAAPS du rectorat
- **Application numérique** : NUTRIMOUV, par la société Almédia



Joue pour ta santé !



Interventions

à destination des
CM1/CM2
thèmes au choix



Café des parents

Thématique au
choix

Formation

pour les
enseignants
volontaires

Application NUTRIMOUV

Jeu éducatif à
destination des
familles

L'objectif est de contribuer à réduire les inégalités sociales et territoriales de santé via des stratégies innovantes telles que la pédagogie ludique pour renforcer les comportements favorables à la santé des enfants scolarisés et de leurs parents en matière de nutrition : comportements alimentaires et activités physiques, mais aussi des sujets du quotidien et de l'hygiène de vie.

Le projet est financé par l'ARS dans le cadre du Fonds d'Intervention Régional au service de la stratégie régionale de santé pour le soutien des actions contribuant à la transformation du système de santé. Il bénéficie d'autre part d'une aide du Programme d'Investissement d'Avenir dans le cadre du projet lauréat Territoires de Santé de Demain : un travail partenarial mené par la Ville et l'Eurométropole de Strasbourg avec des communautés de communes du Bas-Rhin et des partenaires publics et privés. Le but est la diffusion des innovations, une meilleure réponse aux besoins de santé de la population, en tirant profit de tout le potentiel du numérique et des collaborations ouvertes.

Outil numérique de prévention : NUTRIMOUV, une application pour les familles de Strasbourg

NUTRIMOUV

La création d'une application numérique éducative de santé pour les familles répond à des enjeux majeurs de santé publique, en offrant un accès facilité à une information fiable. Elle renforce la prévention en aidant parents et enfants à adopter plus tôt des comportements favorables à la santé. Accessible partout, elle contribue à réduire les inégalités sociales de santé et garantit une qualité scientifique grâce à des contenus validés par des experts. En s'inscrivant dans la dynamique actuelle de transformation numérique, elle propose une solution innovante et interactive. Elle répond à une demande sociale, les familles recherchant des ressources fiables adaptées à leurs usages numériques. Enfin, son impact peut être mesuré grâce à un dispositif d'évaluation.

Ainsi, en parallèle de ces actions à l'école, nous avons travaillé avec la société Almédia pour développer une application numérique à destination des familles. Cet outil a pour but d'être un support complémentaire de nos messages de prévention à destination des enfants et de leurs parents. Il permet d'accompagner les familles à leur rythme et à la maison, mais également de sensibiliser le public de manière innovante et ludique sur plusieurs thématiques d'hygiène de vie et du quotidien. Le but est de véhiculer des messages éducatifs et une vision positive et valorisante de la santé pour renforcer les comportements favorables à la santé des familles.

Nous avons souhaité que cet outil corresponde à ses utilisateurs tant pour le fond que pour la forme. Nous avons ainsi sollicité la participation des enfants, parents et partenaires afin de le co-construire. Certaines fonctionnalités ont été mises en place pour répondre aux besoins et demandes relevés lors du diagnostic nutrition (par exemple sur la nécessité d'améliorer la lisibilité de l'offre existante et des actions mises en place dans les différents quartiers). Nous avons ainsi représenté la ville de Strasbourg dans le jeu et nous pouvons y retrouver tous les lieux réels en lien avec la thématique :

- Alimentation : points de collecte de paniers, marchés avec jours et horaires,
- Sport : clubs et associations avec type de sport proposé et lien vers le site internet,
- Autres : parcs, aires de jeux, monuments de la ville, lieux où se balader en famille.

Des tests de l'application ont été mis en place tout au long du processus de création : rencontres de familles et animations avec des partenaires (essais du jeu, questionnaires concernant l'apparence, la jouabilité, suggestions).

Nous avons publié le marché le 22 février 2023, et commencé à travailler avec la société Almédia le 5 mai 2023. Les phases se sont succédées, avec des allers-retours entre le public et le développeur. Nous avons organisé un événement de lancement marquant la sortie du jeu le 3 juillet 2024.

Un point essentiel du cahier des charges a été de garantir la cohérence de l'outil développé avec nos messages et nos valeurs en matière de prévention. En tant que structure engagée dans la promotion de la santé, nous alertons régulièrement sur les risques liés à la surexposition aux écrans, il est indispensable que notre outil numérique n'y contribue pas.

Toutefois, nous reconnaissons que les écrans, utilisés de manière encadrée et réfléchie, peuvent constituer un support pertinent dans une démarche pédagogique. C'est pourquoi nous avons veillé à intégrer des dispositifs visant à limiter les risques d'usage excessif : les sessions de jeu ont été conçues pour être courtes et ne pas dépasser 15 minutes, afin de préserver l'attention et éviter un usage prolongé. Par ailleurs, le jeu est désactivé la nuit : entre 21h et 7h, un message s'affiche pour rappeler qu'il est temps de se reposer et inviter le joueur à revenir le lendemain. Cette approche permet ainsi de concilier l'usage du numérique avec nos objectifs de prévention, en responsabilisant les usagers tout en s'appuyant sur les apports positifs que peut offrir ce type de support.

Contexte et principes de jeu :

Le joueur incarne un habitant d'une île volante située au-dessus de la Ville de Strasbourg. Son but est de retrouver les créatures éparpillées dans Strasbourg et de les collectionner. Le personnage se transporte dans un Strasbourg stylisé et voyage à travers les différents quartiers de la ville, il peut visiter les points d'intérêt représentant des lieux réels de Strasbourg. Plusieurs aspects s'entremêlent pour offrir une expérience de jeu à l'utilisateur :

- Aspect ludique : retrouver des créatures virtuelles dans Strasbourg, le personnage se déplace dans les quartiers et découvre des lieux réels (sport, alimentation, autres). Une fois la créature repérée, le joueur fait un mini-jeu (rapidité, adresse, observation) et s'il le gagne il la capture. Les sessions de jeu sur l'écran sont volontairement simples pour éviter la frustration et permettre une courte exposition à l'écran. Le joueur peut ensuite admirer sa collection de créatures et personnaliser son île avec des objets et décorations. L'aspect de son personnage est également modifiable à tout moment.
- Aspect pédagogique : les notions sont distillées à travers les créatures et les fiches retrouvées par le joueur. Les créatures sont des personnifications d'habitudes de santé, classées par thématiques : alimentation, activité physique et hygiène. Elles sont travaillées par paires avec un comportement favorable et son miroir défavorable pour la santé. Un résumé est proposé pour chaque créature, consultable à tout moment. Par ailleurs, d'autres apports ludopédagogiques sont intégrés sous forme de bonus : l'encouragement à l'activité physique et la mise à disposition de recettes de saison via déplacement et géolocalisation à un endroit donné par le jeu. Cela permet d'obtenir des recettes, pour les réaliser en famille. Elles ont été créées par nos diététiciennes, 24 recettes sucrées et salées proposées en fonction des saisons et du calendrier.
- Aspect visuel : Réalisation penchant vers la 2D avec des éléments pouvant être en 3D. Un travail a été fait pour créer une identité visuelle accueillante avec un aspect coloré et des couleurs vives et lumineuses. Une ambiance saine et chaleureuse avec des graphismes simples dont le but est de représenter la bonne humeur, l'apaisement. La prise en main tend à être intuitive, en lien notamment avec l'identité visuelle : un élément d'interaction sera bien visible par rapport au décor.



Présentation de l'affiche de promotion du jeu :



2025 en chiffres :

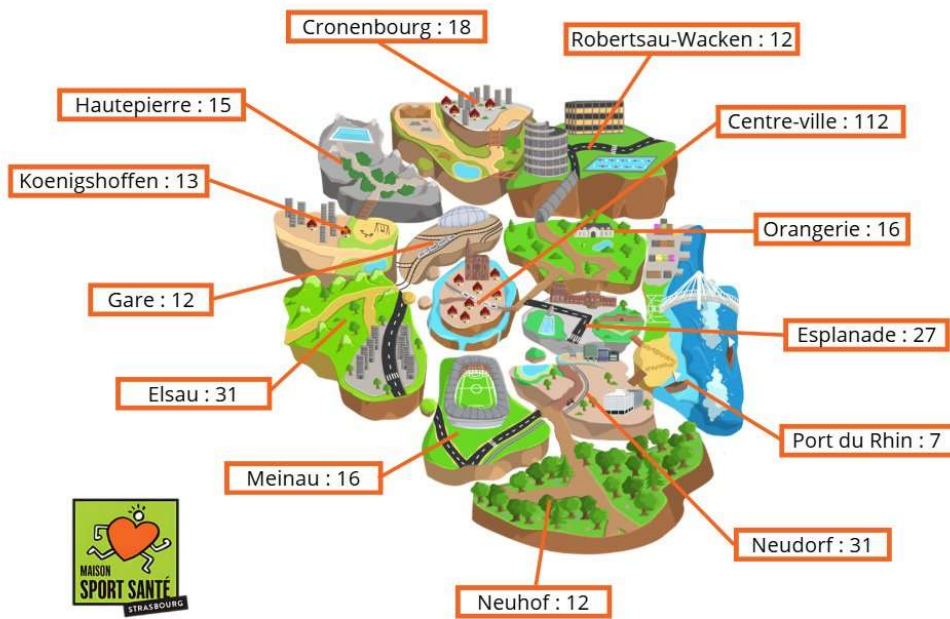
- ✓ 321 téléchargements depuis le lancement de l'application
- ✓ 1047 créatures capturées
- ✓ 205 fiches pédagogiques trouvées (jeu sur écran)
- ✓ 11 recettes récupérées (déplacements réels)
- ✓ 208 quiz réalisés (181 bonnes réponses)
- ✓ 21 minutes de jeu par joueur



Joueurs	Créatures
151	0
121	1
15	2
6	3
14	4-15
5	16-40
9	41-84
321	



Répartition géographique des joueurs de NUTRIMOUV :



Utilisation application **NUTRIMOUV** au 31.12.25

Événement anniversaire : 1 an NUTRIMOUV, le 9 juillet 2025

JOYEUX ANNIVERSAIRE NUTRIMOUV

1 AN DÉJÀ POUR NOTRE APPLICATION !

VENEZ LE FÊTER AVEC NOUS !

Activité physique parents-enfants
Remise de récompenses aux joueurs
Dégustations pour le goûter

9 juillet de 14h à 16h
Maison Sport Santé de Strasbourg
10A Boulevard de la Victoire

Informations & inscription :

Google Play / App Store

MAISON SPORT SANTÉ STRASBOURG

Perspectives 2026

Programme de prévention primaire Joue pour ta santé ! :

- Le faire connaître plus largement auprès de l'Éducation Nationale,
- Développer et adapter à d'autres écoles / niveaux,
- Travailler sur une manière d'accompagner les écoles et leur permettre de se saisir de la thématique de manière autonome,
- Pérenniser le dispositif à long terme via les financeurs et partenariats.

Application éducative NUTRIMOUV :

- Accompagner les joueurs pour une prise en main du jeu facilitée,
- Soutenir une utilisation fréquente du jeu pour intégrer les habitudes de vie favorables à la santé dans le quotidien des familles,
- Communiquer sur le jeu auprès du grand public, des partenaires et des bénéficiaires de la Maison Sport Santé de Strasbourg.

SPORT SANTÉ SUR ORDONNANCE



 Thème : Activité physique adaptée

 Durée : 1 an

 Lieu : Ville de Strasbourg

 Début : 2012

OBJECTIFS

- Accompagner la pratique d'activité physique adaptée
- Pérenniser la pratique d'activité physique
- Aller vers un mode de vie plus actif
- Soutenir et motiver les changements

CRITÈRES D'INCLUSION

Pathologies chroniques éligibles à une ALD 30

Hypertension artérielle

Santé mentale

Obésité

Troubles persistants suite à une infection au Covid-19

Troubles musculo-squelettiques

Personne de plus de 60 ans en perte d'autonomie et/ou sédentaire

Femmes enceintes et jeunes mères (jusqu'à 9 mois post-partum)

DESCRIPTION

Sport santé sur Ordonnance est un dispositif d'activité physique adaptée sur prescription médicale à destination des personnes atteintes d'une maladie chronique (selon les critères décrits ci-dessous).

Il permet d'accompagner les personnes vers un mode de vie plus actif et de leur permettre de pratiquer de l'activité physique en toute sécurité grâce à plus d'une centaine de créneaux dans toute la ville de Strasbourg et à un suivi individuel par un.e éducateur.trice sportif.ive.

CHIFFRES CLÉS 2025



1339 Nouveaux bénéficiaires

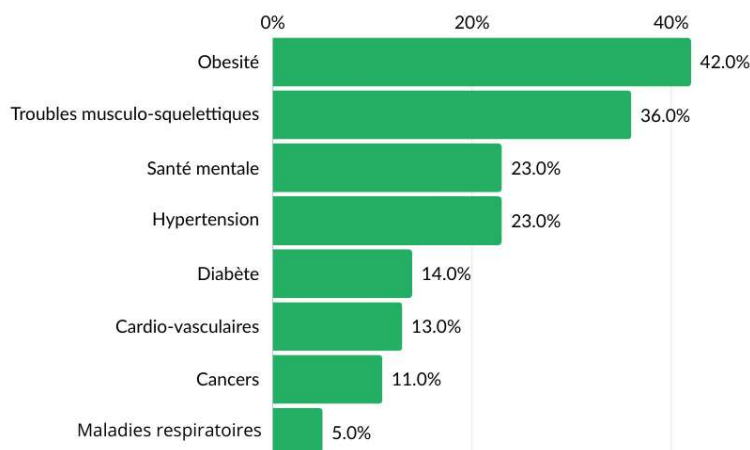
dont **174** Nouvelles bénéficiaires Cycle "Pré et Postnatal"



118 créneaux d'activité physique adaptée hebdomadaire



Pathologies les plus fréquentes



6.4. Sport Santé Sur Ordonnance

Mis en place en novembre 2012 dans le cadre du Contrat Local de Santé (CLS) de la Ville de Strasbourg, le dispositif Sport Santé Sur Ordonnance (SSsO) a pour objectif de favoriser la pratique d'une activité physique régulière, modérée, et adaptée à l'état de santé des personnes atteintes de maladies chroniques.

Une dynamique engagée se poursuit avec l'inscription du dispositif, pour la 3^{ème} fois consécutive, dans le cadre du CLS de la Ville et de l'Eurométropole de Strasbourg (2023-2027) et l'implication de tous les acteurs. Les résultats positifs de ce dispositif tant en matière de santé pour les bénéficiaires que de réduction d'inégalités sociales de santé a permis sa légitimation au niveau national².

En 2025, le dispositif s'adresse aux adultes **strasbourgeois** sur prescription médicale et se trouvant dans l'une des situations suivantes :

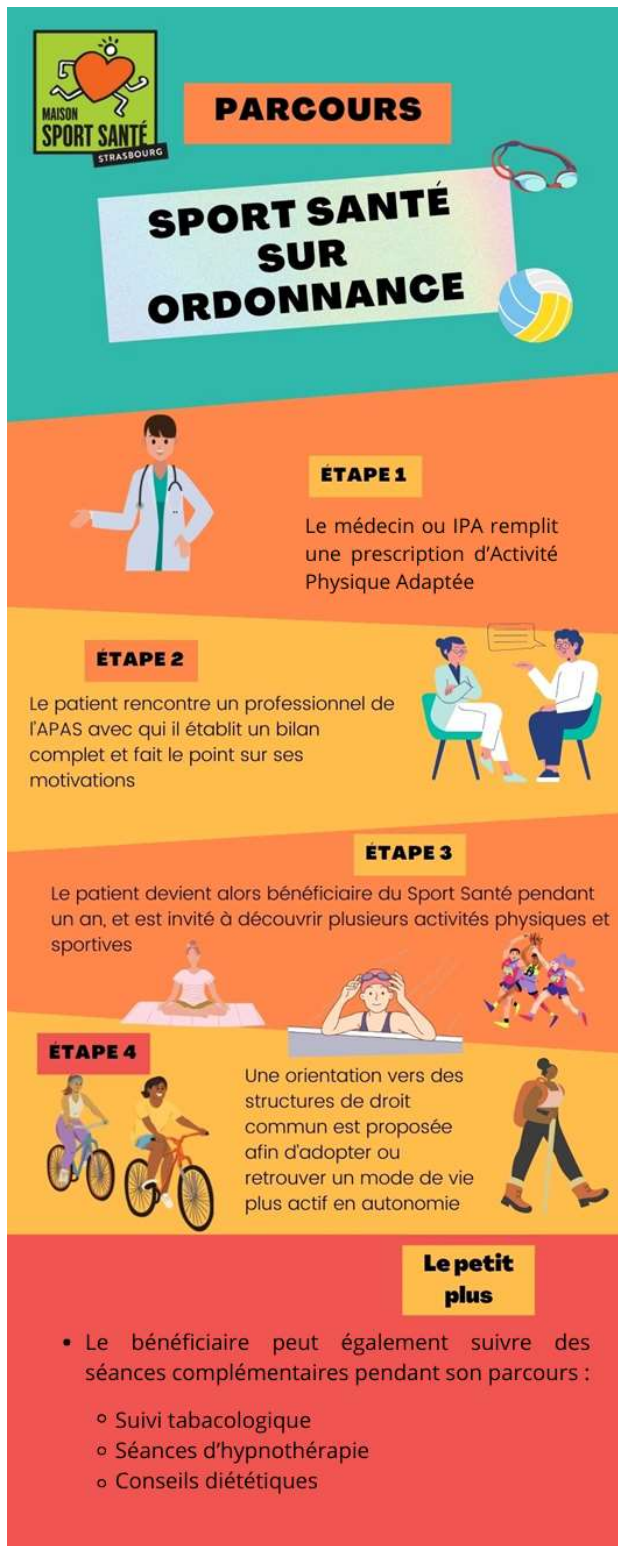
- Atteint d'une pathologie éligible à une ALD 30
- Atteint d'obésité
- Atteint d'un trouble de la santé mentale
- Atteint de troubles musculo-squelettiques
- Atteint de troubles persistants suite à une infection au COVID-19
- Atteint d'hypertension artérielle
- Personne de plus de 60 ans en perte d'autonomie et/ou sédentaire (GIR 5 et 6)
- Femme enceinte (à partir du 2^{ème} trimestre) et en postpartum (jusqu'au 9^e mois de l'enfant)

Le parcours SSsO s'articule avec le dispositif Prescri'mouv, porté par l'ARS Grand Est, qui permet de financer des bilans et 12 séances d'activité physique adaptée pour les patients concernés. La Maison Sport Santé de Strasbourg, forte de l'engagement financier de ses partenaires locaux, propose, en plus des critères Prescri'mouv, des critères d'inclusion supplémentaires (hypertension artérielle, personnes âgées sédentaires ou en perte d'autonomie, cycle pré et post natal). La durée d'accompagnement des bénéficiaires est d'un an, dont le 1^{er} semestre est totalement gratuit, le deuxième étant soumis, depuis le 5 juillet 2024 à une tarification solidaire en fonction du Quotient Familial Unique de la personne. Un renouvellement de la prescription pour une deuxième année est possible sous conditions socio-médico-économiques du bénéficiaire.

Le document de la prescription médicale d'activité ainsi que la grille de la tarification solidaire se trouvent en annexes.

² Décret du 30 décembre 2016 relatif « aux conditions de dispensation de l'activité physique adaptée prescrite par le médecin traitant à des patients atteints d'une Affection de Longue Durée (ALD) »

Le parcours du patient :



Lors d'une consultation, le médecin ou l'IPA conseille et prescrit de l'activité physique adaptée à son patient et l'oriente, s'il répond aux critères d'inclusion, vers le dispositif Sport Santé Sur Ordonnance.

Muni de sa prescription, le patient prend rendez-vous auprès de la Maison Sport Santé. L'éducateur médico sportif fait connaissance avec le bénéficiaire et réalise un bilan de ses capacités physiques afin de l'orienter vers l'activité physique la plus adaptée. Le bénéficiaire est inscrit à une ou deux activités physiques hebdomadaires en fonction de ses besoins. Un projet est également mis en place pour préparer l'« après » et l'inciter à retrouver ou adopter un mode de vie plus actif.

Sur un parcours d'1 an, le bénéficiaire est en lien avec son éducateur afin d'optimiser le suivi et travailler sur sa motivation. Deux bilans à 6 et 12 mois sont programmés. Le premier semestre est gratuit, le deuxième soumis à tarification solidaire.

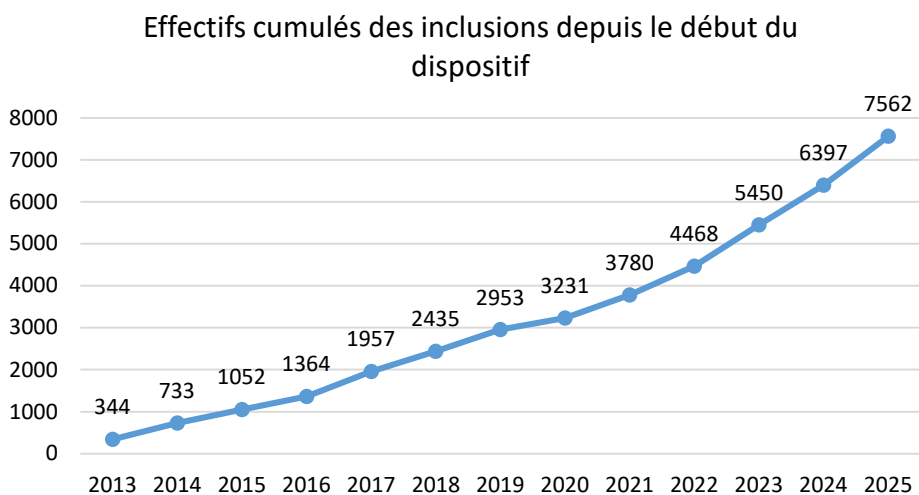
À l'issue de ce parcours, le patient est orienté vers une pratique d'activité physique pérenne en autonomie ou en association.

Indicateurs d'activité et de résultats

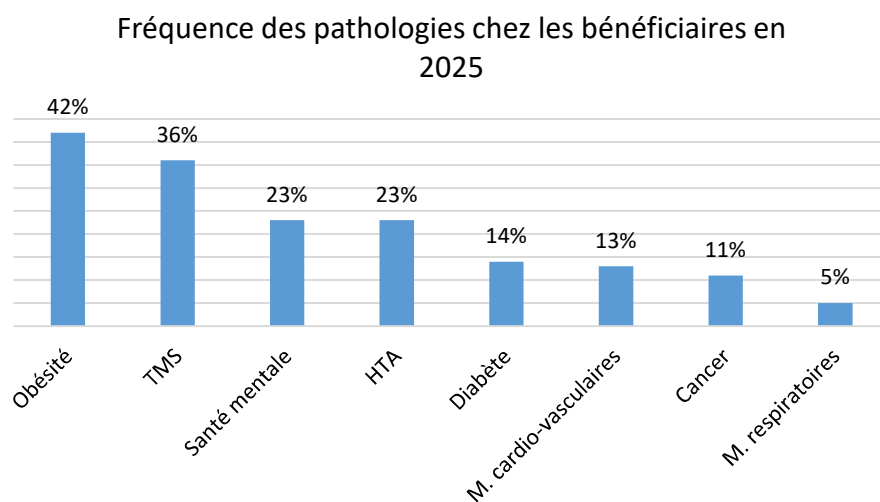
- Nombre d'inclusions

Du 1^{er} janvier au 31 décembre 2025, **nous avons inclus 1165 patients adultes**. Il s'agit une nouvelle fois d'un record, résultat de notre forte présence dans les quartiers avec une rationalisation de nos procédures et un engagement de notre équipe d'éducateurs sportifs.

7562 personnes ont pu bénéficier du SSsO depuis sa création en 2012.



- Pathologies



L'obésité devient à nouveau la pathologie la plus représentée chez nos bénéficiaires avec 42% de personnes en situation d'obésité contre 20% dans la population générale. Les troubles musculosquelettiques continuent d'augmenter (36% +4% par rapport à 2024) le critère d'inclusion étant de plus en plus connu par les prescripteurs.

L'hypertension artérielle est présente dans 23% des cas. Elle appartient aux maladies cardio-vasculaires qui représenteraient avec les 13% d'autres maladies cardio-vasculaires (AVC, maladies coronaires, insuffisances cardiaques, cardiopathies et maladies coronaires) **36%** des patients. Nous relevons cette pathologie à part car elle est très fréquente, souvent associée à d'autres pathologies et non financée par le dispositif Prescri'mouv. C'est un choix préventif de la Maison Sport santé de prendre en charge les personnes hypertendues même si elles n'ont pas encore de complications (2.7% des bénéficiaires SSsO sont inclus uniquement sur le critère HTA).

La santé mentale garde une place très importante parmi notre public (23% soit près d'1 personne sur 4).

Le pourcentage de personnes atteintes de diabète reste stable avec 14% des bénéficiaires.

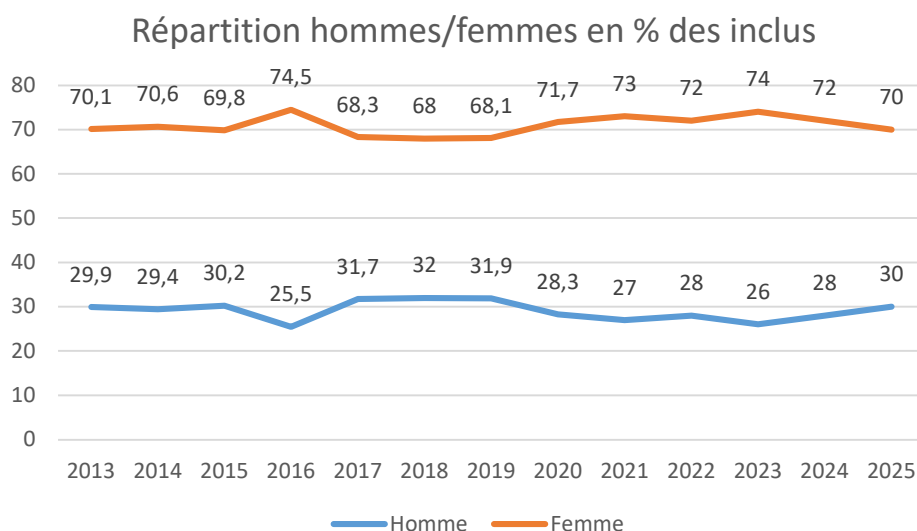
Les pathologies cancéreuses touchent désormais 1 bénéficiaire sur 10, ce qui montre le véritable essor de ce soin de support.

Le reste des bénéficiaires présentent toutes sortes de pathologies (rhumatologiques, neurologiques, pulmonaires et autres (cf tableau des pathologies en Annexe)).

Notre public est **de plus en plus complexe** avec 55% de polypathologies contre 38.5% l'année passée.

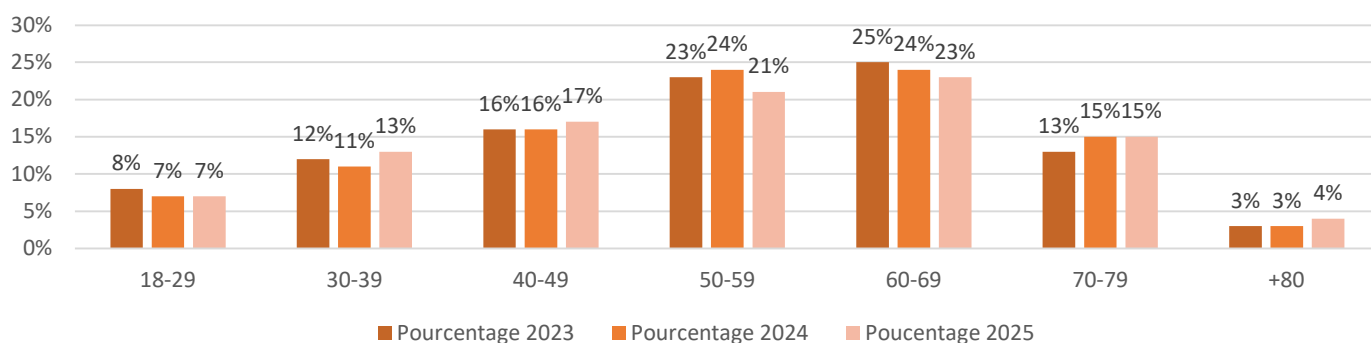
- Caractéristiques des bénéficiaires

En 2025, nous avons accueilli un peu plus d'hommes avec 30% contre 28% l'année passée et 70% des de femmes.



En 2025, l'âge moyen des bénéficiaires inclus dans le programme Sport Sur Ordonnance est de 54.5 ans, l'âge médian 58 ans. 28% ont plus de 65 ans.

Répartition des bénéficiaires par tranche d'âge



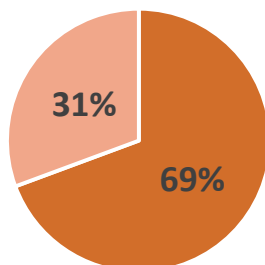
- Prescripteurs

450 médecins ont prescrit au moins une fois le dispositif SSsO en 2025 :

- 312 médecins généralistes (69%)
- 138 médecins d'une autre spécialité (31%)

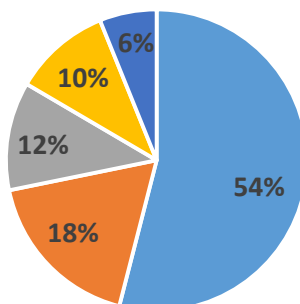
(Liste annexe)

Prescripteurs SSsO



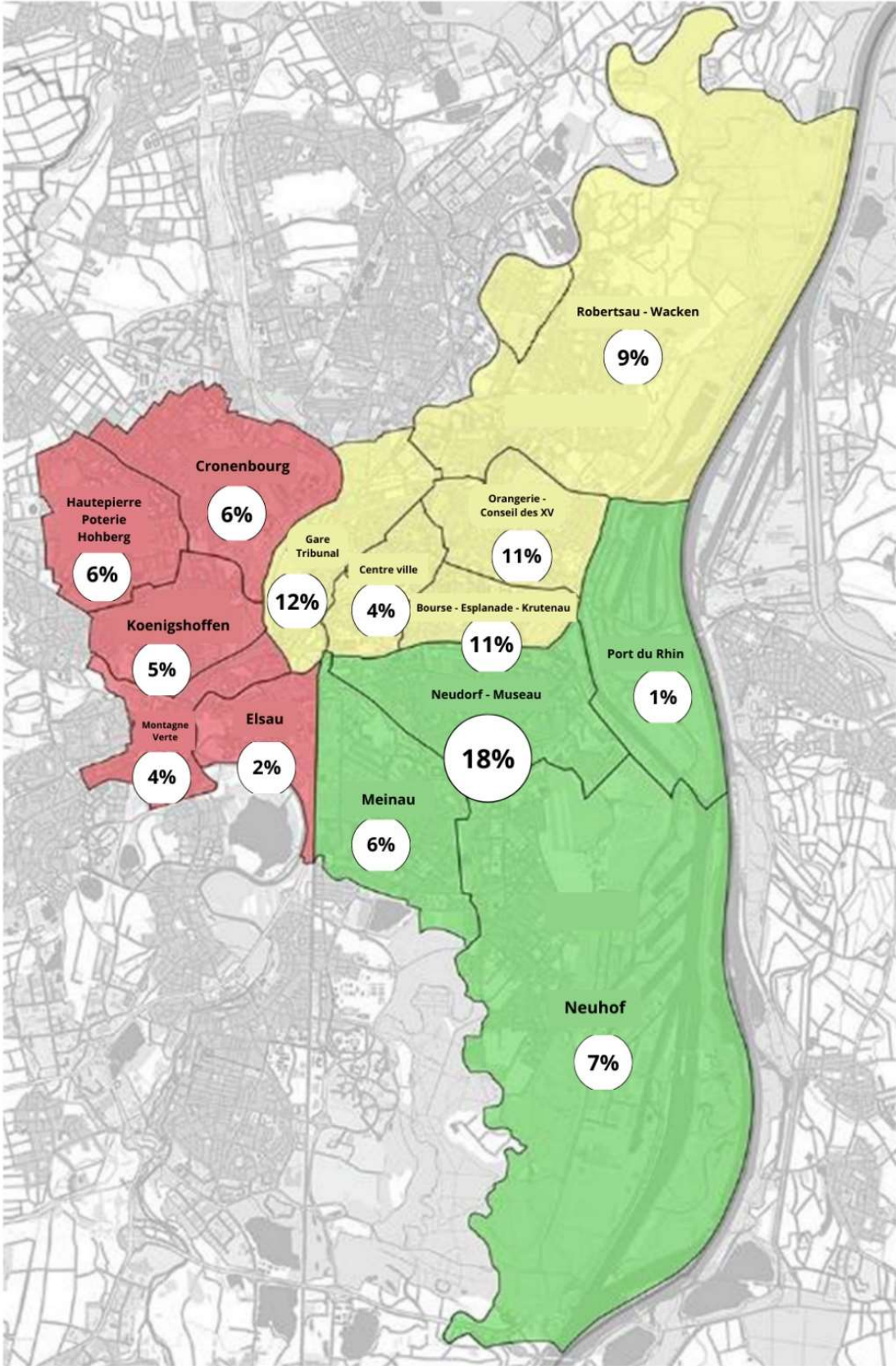
■ Médecins généraliste ■ Médecins autre spécialité

Représentation des autres spécialités



■ Autre ■ Psychiatrie ■ Cardiologie ■ Rhumatologie ■ Oncologie

Origine géographique des bénéficiaires du SSoO :



Quartier	Nombre	Pourcentage
Port du Rhin	11	1%
Elsau	19	2%
Centre	42	4%
Montagne-Verte	45	4%
Koenigshoffen	53	5%
Cronenbourg	67	6%
Hautepierre - Poteries - Hoberg	63	6%
Meinau	71	6%
Neuhof	75	7%
Robertsau - Waken - cité de l'III	106	9%
Bourse-Krutenau - Esplanade	126	11%
Orangerie - conseil des XV	124	11%
Gare-tribunal	134	12%
Neudorf-Musau	204	18%
Total	1140	100%

En complément de la répartition par quartier mentionnée ci-dessus, nous avons également analysé la présence de nos bénéficiaires dans les quartiers prioritaires de la ville (QPV). Il en ressort que **22 %** d'entre eux résident dans un QPV (contre 20% en 2024), un chiffre relativement proche de la part de la population strasbourgeoise vivant dans ces quartiers, estimée à 25,5 %.

Prise en charge :

L'organisation de l'Activité Physique Adaptée est définie, lors du bilan d'inclusion, avec l'éducateur médico-sportif référent en fonction de la pathologie, du lieu d'habitation, des disponibilités et motivations de la personne. Il s'agit d'une à deux séances par semaine (hors petites vacances scolaires) réalisées à la Maison Sport Santé, ou dans les gymnases, parcs, salles, piscines de Strasbourg. Afin d'absorber une file active qui dépasse les 1000 patients en simultané, nous proposons un panel de plus de 100 activités hebdomadaires (voir annexe : tableau des activités 2025 déléguées aux structures sportives partenaires), dans toutes les familles d'activités possibles, suivant deux macro-cycles :

- Un « *Accompagnement spécifique* » : il s'agit de séances d'APA dédiées, encadrées par des Enseignants en Activité Physique Adaptée dont l'objectif est, en groupes de 8 personnes maximum, de redonner confiance en l'activité physique, leurs corps, leurs capacités aux bénéficiaires. Elles sont animées en régie ou par des structures partenaires labellisées comme telles, lors du 1^{er} semestre du parcours.
- Une « *Orientation Vers Une Pratique Durable* » : ces séances sont réalisées à partir du 2^{ème} semestre de parcours et sont encadrées principalement par des structures partenaires dont les éducateurs sont à minima sensibilisés aux maladies chroniques et à l'activité physique adaptée. Il peut s'agir de séances mixtes (avec des adhérents de l'association poursuivant les mêmes objectifs), de 15 personnes maximum, favorisant ainsi une passerelle vers le « droit commun » en sortie de parcours. Les jeunes mamans issues du cycle pré et post natal peuvent intégrer ces séances, à contrario des femmes enceintes se voient proposer des séances dédiées.

Ces séances sont financées principalement par l'ARS Grand Est (protocole Prescirmouv), la Ville et l'Eurométropole de Strasbourg (subvention de fonctionnement, mise à disposition de personnel, mise à disposition d'équipements sportifs) et le Régime Local d'Assurance Maladie d'Alsace Moselle (financement des structures sportives externes partenaires).

Statistiquement, cela a représenté en 2025 :

- 110 créneaux hebdomadaire d'APA (31 en régie et 79 en partenariat) ;
- 3 211 séances réalisées ;
- 15 302 participations totales ;
- Un taux d'inscription aux séances de 82% mais un taux d'absentéisme dépassant les 40%.

Le suivi statistique est constamment contrôlé afin d'optimiser et rationaliser cette centaine de créneaux : ceux fonctionnant le moins bien sont rebasculés vers des créneaux rencontrant plus de public ; en effet l'aspect social véhiculé durant ces séances est tout aussi important que l'aspect physique et physiologique, sous le regard toujours bienveillant des encadrants.

De même, une veille est faite pour proposer des activités dans tous les quartiers de Strasbourg et proposer une offre toujours plus attractive.

Des actions complémentaires pour les patients

L'accompagnement proposé aux bénéficiaires ne se résume pas à la seule pratique d'une activité physique adaptée. L'intégration d'ateliers complémentaires constitue un levier essentiel pour renforcer l'efficacité des actions mises en place et favoriser le bien-être global des participants. Cette approche représente une véritable spécificité locale, qui distingue la structure des autres MSS, et s'appuie sur la richesse du fonctionnement en GIP, permettant à chaque membre de contribuer selon ses compétences et son champ d'intervention.

Ces ateliers s'inscrivent dans une démarche globale de santé, associant l'activité physique à d'autres dimensions fondamentales, afin d'offrir un accompagnement personnalisé et de qualité. Ils permettent de répondre de manière plus ciblée aux besoins des bénéficiaires, en prenant en considération leur état de santé et leurs objectifs individuels. L'enrichissement du parcours par des interventions spécialisées — telles que celles d'une tabacologue, d'une diététicienne ou d'une psychologue — garantit ainsi une prise en charge plus pertinente et plus efficace.

Par ailleurs, l'organisation d'ateliers collectifs favorise l'engagement des participants en stimulant les échanges, le soutien entre pairs et la motivation. Elles contribuent également à une meilleure compréhension des liens entre les habitudes de vie et la santé, tout en limitant les risques de rechute ou de complications associées à certaines pathologies.

Nous bénéficions d'une mise à disposition d'une tabacologue en partenariat avec la Ligue contre le cancer, qui intervient afin d'accompagner les bénéficiaires souhaitant être aidés dans une démarche de sevrage ou de réduction de leur consommation de tabac. La psychologue du dispositif NUTRIMOUV+ propose des ateliers collectifs portant sur la motivation, l'image corporelle et l'alimentation émotionnelle.

ACTIONS COMPLÉMENTAIRES

TABACOLOGUE



PSYCHOLOGUE



DIÉTETICIENNES



FOCUS sur l'activité dédiée de l'éducateur itinérant : mise en œuvre d'une stratégie d'« aller vers »

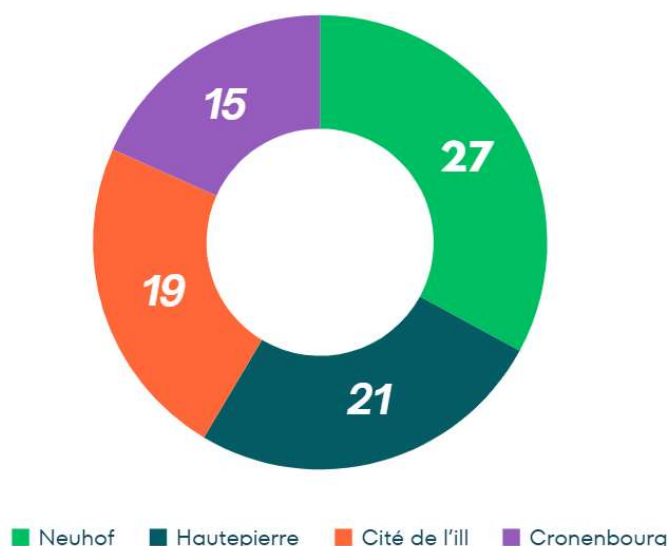
L'éducateur sportif itinérant de la Maison Sport Santé de Strasbourg intervient sur **quatre secteurs stratégiques de la ville** : Hautepierre, la Cité de l'ill, le Neuhof et **Cronenbourg**, ces territoires étant classés en Quartiers Prioritaires de la Ville (QPV). Son objectif principal est l'intégration rapide et facilitée des personnes éloignées de l'activité physique dans le dispositif Sport Santé sur Ordonnance, dans une logique « d'aller vers ».

Outre ces missions, il participe à des actions de prévention, de sensibilisation et d'événement visant à promouvoir un mode de vie actif et à lutter contre la sédentarité. Ce travail est réalisé en partenariat avec les Maisons Urbaines de Santé (Maisons de Santé Pluridisciplinaires) et les acteurs des quartiers concernés.

Inclusions dans le dispositif Sport Santé sur Ordonnance :

- 56 inclusions dans ces 3 quartiers en 2024
- **82 inclusions dans ces 4 quartiers en 2025**

Nombre d'inclusion par territoire



Séances d'Activité Physique Adaptée

En **2024**, **162 séances d'Activité Physique Adaptée (APA)** ont été proposées, incluant les séances pendant l'été, en juillet et août.

En **2025**, l'activité s'est encore développée avec **197 séances d'APA réalisées**, marquant une nette augmentation.

Ces séances se déroulent directement au cœur des quartiers, au plus près des bénéficiaires. Cette proximité joue un rôle clé pour faciliter l'accès à l'activité physique et favoriser l'engagement des participants sur la durée.

Actions et événements marquants :

DATE	ÉVÈNEMENTS	LIEU	DÉTAILS
24 janvier	Bus SPOT SANTE	Quartier Ampère	Prévention et information dispositif SSsO.
28 janvier	Mardi des Experts	CSC Victor Schoelcher	Intervention sur l'importance de l'activité physique et le sport santé + exercices bien-être
10 mars	Projet : Mise en place séances Neuromotricité	MUS Neuhof	Séance spécifique pour un groupe seniors (mise en place EAPA+Kiné+IDE).
21 mars	Projet Femmes isolées. Inclusion par le sport.	CSC Victor Schoelcher	Programme d'activité physique pour femmes isolées, favorisant bien-être et lien social.
3 juin	Mardi des experts	CSC Victor Schoelcher	Intervention seniors/sarcopénie et Activité physique.
23 juin	Formation des internes	MUS Neuhof	Dispositif SSsO / activité physique adaptée en partenariat avec Mélanie diététicienne.
30 juin	Olympiades	Parc Schulmeister	Avec l'équipe MUS du Neuhof, Infirmière et kinés
Juillet - Août	Activités estivales	Plan d'eau Baggersee	Aquamarche et circuit training sur la plage (les mardis).
30 Septembre	Réunion Kiné + infirmière	MUS Neuhof	Echange, discussion sur la mise en place d'activités adaptées pour accompagner les bénéficiaires à la sortie du dispositif, afin de favoriser la continuité de leur pratique.
27 Octobre	Octobre Rose	MUS Neuhof	Marche, mobilisation pour le dépistage du cancer du sein. Intervention prévention bienfaits activité physique.
8 Décembre	Formation des internes	MUS Neuhof	Dispositif SSsO / activité physique adaptée en partenariat avec Mélanie diététicienne.
9 Décembre	Groupe parents d'élèves	Ecole WURTZ	Intervention sur l'importance de l'activité physique et le sport santé + exercices bien-être

Perspectives et axes de développement :

- Développement du Sport-Santé sur le nouveau site de la Maison Sport Santé de HautePierre, avec la mise en place de nouvelles activités physiques adaptées.
- Renforcement des partenariats avec les professionnels de santé et amélioration de la coordination dans le parcours de soins.
- Poursuite de la formation continue afin d'enrichir les contenus de séances et faire évoluer les pratiques Sport-Santé.
- Développement d'outils pédagogiques pour les participants (fiches d'exercices, supports vidéo) afin de favoriser la pratique autonome.
- Mise en place de nouvelles actions de sensibilisation autour de la prévention et de la lutte contre la sédentarité.

Photos séances :



Evaluation du programme Sport Santé sur Ordonnance :

Dans une démarche d'amélioration continue, des questionnaires de satisfaction ont été distribués aux bénéficiaires du dispositif afin d'évaluer leur expérience, mesurer l'impact des actions mises en place et identifier les axes d'optimisation. Voici les idées principales à retenir :

Satisfaction générale :

La satisfaction générale du dispositif est de **9,5/10**




Satisfaction des séances d'activité physique adaptée

Concernant l'activités physique adaptée, **95%** des répondants en sont satisfaits ou très satisfaits.

Afin d'enrichir davantage cette démarche d'amélioration, de nouveaux questionnaires sont mis en place en 2026 pour aborder d'autres aspects tels que la continuité de pratique après le dispositif SSsO par exemple.

Enquête sociale

Cette enquête vise ainsi à mieux comprendre le profil des participants, identifier d'éventuelles vulnérabilités et adapter nos actions pour favoriser une prise en charge plus équitable et efficace.




MAISON SPORT SANTÉ DE STRASBOURG :

Enquête sociale 2025


OUTIL : SCORE ÉPICES

EPICES (Evaluation de la Précarité et des Inégalités de santé dans les Centres d'Examens de Santé) est un indicateur individuel de précarité qui prend en compte le caractère multidimensionnel de la précarité.

Le score varie de 0 (absence de précarité) à 100 (maximum de précarité). **Le seuil de 30,17 est considéré comme le seuil de précarité selon EPICES.**



SON INTERPRÉTATION :



- Score 0-19 : Faible précarité
- Score 20-39 : Précarité modérée
- Score 40-59 : Précarité importante
- Score ≥ 60 : Précarité sévère

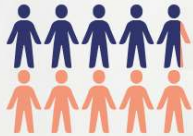
Collecte des données

L'enquête sociale de la MSS de Strasbourg est un questionnaire auto-administré de 12 questions. Il est proposé lors de l'inclusion au dispositif « Sport Santé sur Ordonnance ». Il est à remplir soit en version numérique, soit en version papier pour le rendre accessible au plus grand nombre.

242 questionnaires ont été complétés en 2025

Pourcentage précarité

Indice précarité	Nombre	Pourcentage
Précaires (> 30,17)	114	47%
Non précaires (< 30,17)	127	53%



- 47% des répondants sont considérés comme précaires.
- Nous devons prendre en compte cet aspect lors de notre accompagnement au sein du dispositif SSsO.

Pourcentage de précarité par "catégorie"




Tableau des seuils	Nombre	Pourcentage
Précarité « faible »	89	37%
Précarité « modérée »	82	33%
Précarité « importante »	43	18%
Précarité « sévère »	28	12%

- Plus d'un tiers des répondants (30%) sont dans une situation de précarité importante à sévère.
- Difficultés significatives dans plusieurs domaines (emploi, logement, santé). Les inégalités sociales et les barrières aux soins deviennent visibles et ont un impact sur la qualité de vie.

Par ailleurs, comme pour les enfants de Nutrimouv+, nous accueillons des personnes allophones : 27 entretiens avec des interprètes de Migration Santé Alsace ont été réalisés en 2025.

Concernant les produits de la tarification solidaire perçus en 2025, la répartition par tranches est la suivante :

Barème applicable	Montant à verser	Nombre de bénéficiaires ayant procédé au paiement en 2025
Quotient familial unique inférieur ou égal à 100	0 €	24
Quotient familial unique compris entre 101 et 300	15 €	22
Quotient familial unique compris entre 301 et 500	30 €	16
Quotient familial unique compris entre 501 et 800	45€	42
Quotient familial unique compris entre 801 et 1000	70€	18
Quotient familial unique compris entre 1001 et 1400	85€	27
Quotient familial unique compris entre 1401 et 1600	120€	8
Quotient familial unique supérieur à 1601	150€	30

Autres actions sport-santé en 2025

Café des Aidants

Le Café des Aidants à Strasbourg offre un espace de partage et d'échange pour les personnes qui apportent une aide régulière à un proche en situation de maladie ou de handicap, quel que soit son âge. Ce rendez-vous convivial permet aux aidants de partager leurs interrogations et réflexions tout en bénéficiant du soutien d'autres membres de la communauté. En complément de ces rencontres, la Mutualité Française Grand Est et ses partenaires ont mis en place les Rencontres santé « *Proches aidants : du temps pour prendre soin de nous* », combinant des ateliers thématiques autour de l'alimentation, de l'activité physique et de la rigologie (puis de musicothérapie), spécialement conçus pour les proches aidants. En 2025, la Maison Sport Santé de Strasbourg a répondu à une demande croissante de la MFGE et de la Ville de Strasbourg en proposant 20 séances d'Activité Physique Adaptée. Ces séances se déroulent désormais au sein des locaux de la MSS, de même que les groupes de parole et les ateliers de musicothérapie, ce qui facilite la passerelle entre les activités. Ces initiatives visent à offrir un soutien complet aux aidants, en mettant l'accent sur leur bien-être physique et psychologique. 40 personnes ont participé aux ateliers d'activité physique.

Prévention primaire seniors

Grâce à un soutien de la Conférence des Financeurs de l'Autonomie pilotée par la Collectivité Européenne d'Alsace, les séances de prévention primaires pour les seniors sont de réelles passerelles pour les personnes âgées de plus de 60 ans en perte d'autonomie, qui amènera à une inclusion au sport santé sur ordonnance, s'ils ont une pathologie éligible. Le but est de les faire adhérer au programme et ainsi les intégrer au parcours d'un an. En 2025, les actions suivantes ont été réalisées :

- 22 séances avec les thématiques : circuit training, gym seniors, équilibre, coordination, précisions, cardio, mémoire. Elles se déroulent au sein des locaux de la MSS de Strasbourg
- 36 inscrits pour 97 participations

Maison des Adolescents

Nous poursuivons en 2025 notre collaboration avec la Maison des Adolescents du Bas-Rhin, pour les jeunes des programmes « Brick&James ». Chaque semaine, un groupe de 5 à 10 adolescents et jeunes adultes participe à des séances d'activités physiques variées, encadrées en binôme par leur éducateur spécialisé et un éducateur sportif de la MSS. Ces moments ont pour objectif de renforcer la confiance en soi et la socialisation, tout en restant ludiques et récréatifs.

Perspectives 2026

- **Optimiser l'adhésion aux séances APA via l'utilisation d'une application mobile (RESAPSORTS) :** rappel des séances 24h avant, géolocalisation des sites de pratique, tchat avec les coachs.
- **Investir plus avant l'antenne de HautePierre en y réalisant des inclusions et des séances d'activités in situ :** pour les habitants des quartiers Ouest de Strasbourg patients du sport sur ordonnance et/ou femmes enceintes.
- **Développer de nouveaux partenariats pour aller vers de nouveaux publics :** maisons de retraite, entreprises, étudiants...

CYCLE PRÉ ET POST NATAL

Les femmes enceintes sont orientées de plus en plus rapidement : dès le début du 2ème trimestre

Les femmes enceintes incluses participent aux séances jusqu'au terme (sauf complication)



Après l'accouchement, les jeunes mamans ont accès aux séances traditionnelles Sport Santé sur Ordonnance (plus de 100 créneaux) et sont orientées selon leur profil, leur adresse, leurs envies et leurs contraintes.

ACTIVITÉS

Plus de 70 places hebdomadaires en activité adaptée réservées aux femmes enceintes :

- + 3 séances de gym prénatale,
- + 1 séance de yoga prénatal,
- + 6 séances d'aqua prénatal.



CHIFFRES CLÉS

15

jours, délai maximum garanti pour un rendez-vous

55

%, taux de fréquentation moyen des séances

33

ans, la moyenne d'âge dans le dispositif

624

femmes ont déjà pu bénéficier de ce dispositif

174

nouvelles patientes accompagnées en 2025

ORIENTATION

54% par médecin généraliste
37% par gynécologue
(proportion inverse par rapport à 2024)



SPORT SANTÉ SUR PRESCRIPTION MÉDICALE AU SEIN DE L'EUROMÉTROPOLE DE STRASBOURG (EMS)



 Thème : Sport Santé sur prescription médicale

 Lieu : Eurométropole de Strasbourg

 Début : 2022

OBJECTIFS

- Apporter un soutien méthodologique aux communes volontaires
- Faciliter le déploiement du dispositif par l'organisation et le financement de formations pour les structures sportives
- Promouvoir le dispositif Prescri'mouv auprès des communes, des professionnels de santé, des structures sportives et du grand public

DESCRIPTION

La Maison Sport Santé de Strasbourg assure une mission de développement intercommunal du sport santé à l'échelle de l'Eurométropole de Strasbourg, mandatée par l'EMS pour son expertise en activité physique adaptée et en sport santé sur prescription médicale.

Cette mission consiste à accompagner méthodologiquement les communes volontaires dans la mise en œuvre d'actions sport santé, et plus particulièrement dans le déploiement du dispositif régional Prescri'mouv. L'accompagnement repose sur une approche globale intégrant gestion de projet, coordination des acteurs, structuration de l'offre et appui opérationnel.

Concrètement, la MSS intervient auprès des communes pour :

- Analyser les besoins locaux et les ressources existantes ;
- Accompagner la définition et l'organisation des parcours sport santé
- Appuyer la mobilisation des acteurs du territoire (élu, services municipaux, professionnels de santé, structures sportives, associations) ;
- Faciliter la mise en réseau et la coordination entre les différents partenaires impliqués.

CHIFFRES CLÉS



- +400% des communes proposant le dispositif Prescri'mouv : 1/3 des communes de l'EMS a d'ores et déjà lancé une action de type "sport santé / Prescri'mouv sur son banc communal
- +600% d'inclusion au dispositif : 90 personnes suivies en 2022 / près de 600 au 31/12/2025
- 100% des communes de l'EMS sensibilisées au moins une fois au dispositif
- + de 120 personnes présentes lors des réunions d'informations
- 25 éducateurs sportifs formés pour intervenir dans le dispositif.

6.5. Sport Santé sur prescription médicale au sein de l'EMS

La Maison Sport Santé de Strasbourg assure une mission de développement intercommunal du sport santé à l'échelle de l'Eurométropole de Strasbourg, mandatée par l'EMS pour son expertise en activité physique adaptée et en sport santé sur prescription médicale.

Cette mission consiste à accompagner méthodologiquement les communes volontaires dans la mise en œuvre d'actions sport santé, et plus particulièrement dans le déploiement du dispositif régional Prescri'mouv. L'accompagnement repose sur une approche globale intégrant gestion de projet, coordination des acteurs, structuration de l'offre et appui opérationnel.

Concrètement, la MSS intervient auprès des communes pour :

- Analyser les besoins locaux et les ressources existantes ;
- Accompagner la définition et l'organisation des parcours sport santé ;
- Appuyer la mobilisation des acteurs du territoire (élus, services municipaux, professionnels de santé, structures sportives, associations) ;
- Faciliter la mise en réseau et la coordination entre les différents partenaires impliqués.

La mission comprend également un travail de structuration et de diffusion du dispositif Prescri'mouv sur le territoire de l'EMS. Cela inclut l'identification et l'accompagnement des structures sportives souhaitant intégrer le dispositif, la sensibilisation, ainsi que l'appui à la mise œuvre.

Un volet important est consacré à la formation et à la montée en compétences des acteurs du sport et de la santé. La MSS participe à l'organisation, à la coordination et à la valorisation de formations en activité physique sur prescription médicale et en accompagnement des publics spécifiques, en lien avec les partenaires.

La mission intègre également des actions de communication et d'animation territoriale, telles que l'organisation de réunions d'information, de temps d'échanges pluriprofessionnels, la création et la diffusion de supports, ainsi que la participation à des événements visant à renforcer la visibilité du sport santé et à favoriser l'adhésion des professionnels et des habitants.

Enfin, la MSS assure un suivi régulier des actions menées, contribue à la collecte de données d'activité et d'évaluation, et partage les éléments de bilan avec l'Eurométropole de Strasbourg afin d'ajuster et d'améliorer en continu le déploiement du sport santé sur le territoire.

Quelques chiffres de cette action depuis son lancement :

- +400% des communes proposant le dispositif Prescri'mouv : 1/3 des communes de l'EMS a d'ores et déjà lancé une action de type "sport santé / Prescri'mouv
- +600% d'inclusion au dispositif : 90 personnes suivies en 2022 / près de 600 en 2025
- 100% des communes de l'EMS sensibilisées au moins une fois au dispositif
- + de 120 personnes présentes lors des réunions d'informations
- 25 éducateurs sportifs formés pour intervenir dans le dispositif.

Déploiement du dispositif Prescri'mouv

En partenariat avec le pôle APSA, le dispositif Prescri'mouv s'est étendu à plusieurs nouvelles communes et a été renforcé dans celles déjà engagées.

Les communes déjà engagées :

- Schiltigheim
- Bischheim
- Lingolsheim
- Ostwald
- Illkirch-Graffenstaden
- Geispolsheim
- Lispheim

Les communes engagées en 2025 :

- Eschau
- Oberhausbergen
- Vendenheim
- La Wantzenau

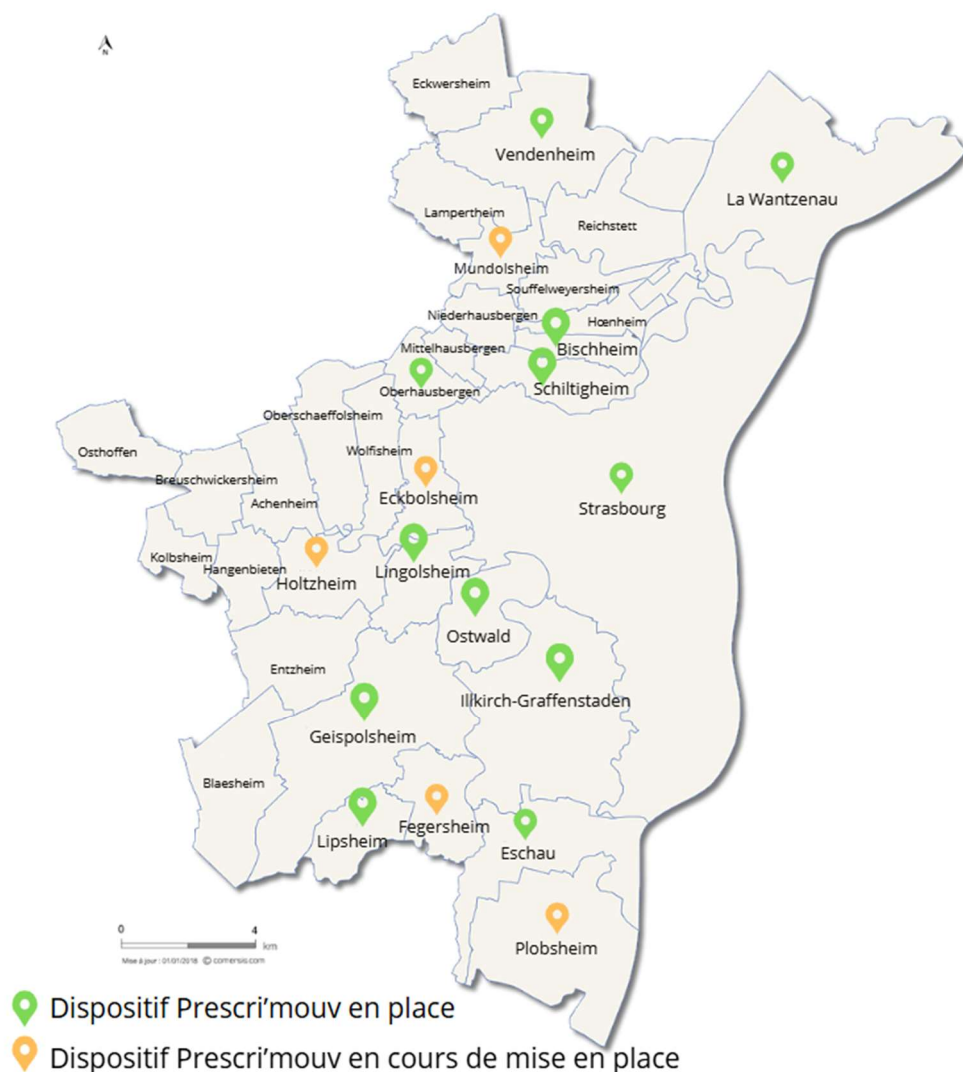


Figure 1: carte représentant le déploiement du dispositif Prescri'mouv dans l'Eurométropole de Strasbourg.

Les objectifs mis à jour :

- Structurer et sécuriser le développement du sport santé sur l'EMS, en garantissant la cohérence des actions mises en œuvre dans les communes engagées : l'objectif est qu'à terme 100% des communes de l'EPCI soient couvertes par une action de type "sport santé/ Prescri'mouv
- Réduire les inégalités territoriales d'accès à l'activité physique adaptée, notamment en accompagnant les collectivités ne disposant pas de service interne dédié.
- Renforcer la coordination entre les acteurs du sport et de la santé, afin de faciliter les parcours des bénéficiaires et d'améliorer leur orientation.
- Garantir la qualité des prises en charge sport santé, en soutenant la montée en compétences des éducateurs sportifs et l'appropriation des dispositifs par les professionnels de santé.
- Favoriser l'inscription durable du sport santé dans les politiques locales, en contribuant à la pérennisation des actions et à leur intégration dans les stratégies territoriales.

Perspectives 2026

- **Extension du dispositif à de nouvelles communes**, en adoptant au besoin une logique de bassin de vie pour mutualiser les ressources et maximiser l'impact.
- **Renforcement des collaborations avec les CPTS et les professionnels de santé**, notamment par l'organisation d'événements et la création de nouveaux supports de sensibilisation.
- **Augmentation de l'offre Sport Santé hors Prescri'mouv** afin de faciliter la reprise de l'activité physique sur le long terme en aval du dispositif.


PROJET DE SANTÉ INTEGRÉE



 Thème : Projets innovants en santé

 Durée : 10 ans

 Lieu : Quartier de la Cité de l'III
(Association L'Escale)
Quartier de HautePierre
(MSS HautePierre)
Quartier du Neuhof
(MUS du Neuhof)
Quartier de Cronenbourg
(Centre Victor Schoelcher)

 Début : mars 2021

OBJECTIFS

- Améliorer la santé de la population au sens d'un bien-être physique, psychique et social en adoptant une approche populationnelle et territoriale de la santé
- Rendre accessible les dispositifs de prévention aux habitants des QPV
- Coordonner les acteurs d'un territoire autour de la prise en charge des patients

ÉDUCATEUR ITINÉRANT

Développement d'une approche populationnelle en santé intégrée de la prise en charge des bénéficiaires sur le territoire de la Maison Sport Santé de Strasbourg.

Présence d'un éducateur sportif itinérant du dispositif Sport Santé sur Ordonnance dans trois quartiers prioritaires de la politique de la ville (QPV) avec des créneaux d'activité physiques adaptées, des bilans d'inclusion et de suivis et une promotion de l'activité physique au sens large auprès de la population.

Travail en partenariat avec les professionnels de santé, les associations socio-culturelles, les CPTS et les acteurs sociaux.



82

Inclusions en 2025 :
21 HautePierre, 27 Neuhof,
19 cité de l'III et 15 Cronenbourg

197

Séances d'activité physique
adaptée avec 10 participants
par séance



Vous vivez avec le diabète ?

Si vous cherchez :

- des informations sur votre diabète
- des conseils pour une alimentation équilibrée
- une orientation pour des rendez-vous médicaux
- une proposition d'activité physique adaptée
- ... ou si vous avez d'autres besoins de santé ?

Contactez la Cosen
Email: lea.vu@cosen.fr
Tél: 06.30.26.19.37

Nous vous proposons un accompagnement PERSONNALISÉ et GRATUIT

Plus d'infos sur :
Le site de la Fédération Française des Diabétiques
Le site de l'Assurance Maladie du Bas-Rhin

PARCOURS SANTÉ DIABÈTE

Le Parcours Santé Diabète de la CPTS Cosen accompagne les personnes diabétiques grâce à un suivi réellement personnalisé. Chaque patient bénéficie d'une évaluation individuelle, permettant d'adapter l'orientation vers des accompagnements : conseils nutritionnels, activité physique adaptée, suivi infirmier, bilan podologique, repérage des risques, programmes d'éducation thérapeutique, etc...

Le parcours facilite aussi l'orientation vers les bons professionnels, au bon moment, et assure une coordination continue entre eux.

Premiers résultats :

18 patients inclus dans Parcéo donc 18 cercles de soins.

15 questionnaires remplis et inclus dans Parcéo

2 patients ont été redirigés vers la Maison Sport Santé et Prescri'Mouv

6.6. Projet de santé intégrée

L'éducateur sportif itinérant de la Maison Sport Santé de Strasbourg, recruté début 2023 déjà en mission sur trois secteurs Quartiers Prioritaires de la Ville (QPV) Hautepierre, la Cité de l'III et le Neuhof, a étendu son activité au quartier de Cronembourg.

Son rôle est d'incarner le sport santé dans ces quartiers aussi bien auprès des habitants que des professionnels de santé et des structures associatives. Il permet une intégration facilitée dans le dispositif Sport Santé sur Ordonnance et accompagne les personnes éloignées de l'activité physique dans une logique « d'aller vers ».

Il participe également à des actions de prévention, de sensibilisation et à des événements visant à promouvoir un mode de vie actif et à lutter contre la sédentarité.

Son activité est détaillée dans la partie Sport santé sur ordonnance.

Parcours Santé Diabète sur le territoire de la COSEN

La Maison Sport Santé de Strasbourg, acteur majeur de la prévention sur le territoire de Strasbourg œuvre à développer le projet de santé intégrée depuis de nombreuses années en lien avec Territoires de Santé de Demain.

En 2025, la MSS a continué à participer au comité de pilotage du projet innovant de programme de parcours préventif en santé intégrée du patient diabétique porté par la CPTS Cosen (CPTS compétente sur le territoire Nord de la Ville et de l'Eurométropole de Strasbourg) :

- Réunions entre l'infirmière chargée de projet et les acteurs de terrain (médecin, infirmières, diététicienne, diabétologue, médecin de la MSS) : communication (réalisation d'un flyer), premières inclusions, suivi du développement du parcours dans le quartier des écrivains de Schiltigheim et projet de développement Cité de l'III
- Mise en lien avec la responsabilité populationnelle installée en fin d'année par les Hôpitaux Universitaires de Strasbourg sur le thème du diabète

Le **Parcours Santé Diabète** de la CPTS Cosen accompagne les personnes diabétiques grâce à un suivi réellement personnalisé. Chaque patient bénéficie **d'une évaluation individuelle**, permettant d'adapter l'orientation vers des accompagnements : conseils nutritionnels, activité physique adaptée, suivi infirmier, bilan podologique, repérage des risques, programmes d'éducation thérapeutique, etc... Le parcours facilite aussi l'orientation vers les bons professionnels, au bon moment, et assure une coordination continue entre eux.

Premiers résultats :

18 patients inclus dans Parcéo donc 18 cercles de soins.

15 questionnaires remplis et inclus dans Parcéo

2 patients ont été redirigés vers la Maison Sport Santé et Prescri'Mouv

Vous vivez avec le diabète ?

Si vous cherchez :

➔ des **informations** sur votre diabète

➔ des conseils pour une **alimentation équilibrée**

➔ une orientation pour **des rendez-vous médicaux**

➔ une proposition **d'activité physique adaptée**

... ou si vous avez d'autres besoins de santé ?



Contactez la Cosen

➔ Email: lea.vu@cosen.fr

➔ Tél.: 06.30.26.19.37

*Nous vous proposons
un accompagnement
PERSONNALISÉ et **GRATUIT***

Plus d'infos sur :

Le site de la
Fédération
Française
des Diabétiques



Le site de
l'Assurance
Maladie
du Bas-Rhin



7. Les 5 Instances du Groupement

7.1. L'Assemblée Générale

L'Assemblée Générale est l'organe décisionnel principal du groupement, chargé de délibérer et d'adopter les décisions stratégiques concernant son fonctionnement et ses orientations. Elle est composée de 5 collèges : Collectivités ; Université, recherche, innovation ; Associations ; Mutuelles ; Etablissements de santé.

En 2025, elle s'est réunie à deux reprises, soit le 14 mars et le 25 novembre : le 25 novembre, l'AG a reconduit pour 5 ans les mandats des administrateurs suivants et élu M.Nicolas MATT (CeA) et Mme Agnés RADMACHER (MGEN) Vices-Présidents du GIP.

7.2. Le Conseil d'Administration

Organe délibérant du quotidien, le Conseil d'administration adopte l'ensemble des décisions ne relevant pas de la compétence de l'Assemblée Générale, notamment l'adoption des décisions budgétaires, la définition du projet stratégique et le programme annuel d'activité, et la répartition des compétences entre la direction et la présidence.

Ce dernier s'est réuni à 3 reprises en 2025, le 14 mars, le 03 juillet et le 25 novembre.

7.3. Le Comité des usagers

Le Comité des usagers représente les bénéficiaires de la Maison Sport Santé de Strasbourg et peut inclure les parents d'enfants bénéficiaires. Il émet des avis sur les projets structurants, peut inscrire des points à l'ordre du jour du CA et de l'AG. Il présente un rapport annuel et désigne un représentant pour porter ses avis en AG et au CA

Ce Comité a été relancé fin 2024 cependant avec 3 représentants officiellement désignés lors du Conseil d'Administration du 3 décembre 2024. 2 en restent actifs et ont été associés aux Assises du sport Santé le 6 octobre, avec une prise de parole en séance plénière introductive.

7.4. Le Conseil scientifique

Le conseil scientifique de la MSS de Strasbourg est constitué d'une trentaine de membre : scientifiques, universitaires, médecins hospitaliers et libéraux, paramédicaux, chercheurs au sein d'associations cofondatrices, etc... La liste complète du conseil scientifique se trouve en annexe.

Son rôle principal est de veiller à une approche scientifique et à une réflexion collective sur les activités de la Maison Sport Santé que ce soit en termes de recherche ou de mise en œuvre des dispositifs.

Le conseil scientifique s'est réuni en novembre 2025 pour réaliser le bilan des assises et réfléchir aux axes de recherche proposé par la Maison Sport Santé aux étudiants et chercheur.

Travaux réalisés en 2025 :

- **Alycin Stewart**, Institute of filed education, Eduquer, développer, évaluer : Les stratégies innovantes de la MSS pour promouvoir la santé chez les enfants à Strasbourg
- **Grant Nguyen**, Institute of filed education, Bougez pour votre santé : une approche multidisciplinaire de la prévention des maladies chroniques par la Maison Sport Santé de Strasbourg
- **Salomé Egretaud**, Faculté des Sciences du Sport Strasbourg Master 1 STAPS APAS Ingénierie et développement, Gilles Vieille-Marchiset, Conception et mise en place d'un projet en activité physique adaptée. Étude de l'impact d'un programme de volley assis pour des personnes atteintes d'un cancer du sein au sein du dispositif SSsO
- **Périne Obringer**, M2 Sport et Aménagement des Territoires, Les effets d'un programme de sport santé sur d'anciens bénéficiaires du dispositif Sport Santé sur Ordonnance
- **Justine PIERRAT** (étudiante sage-femme) Issues obstétricales chez les femmes enceintes pratiquant de l'activité physique
- **Medhi-Pierre AMAROUCHE**, interne en médecine générale, Évaluation de l'impact du dispositif « Sport-santé sur ordonnance » sur l'amélioration de la qualité de vie des bénéficiaires

Travaux en cours :

Fanny Loux, étudiante en BTS diététique, a fait un mémoire sur « favoriser un changement de comportement alimentaire en tenant compte de l'environnement du patient et de sa forme d'alimentation » auprès des familles Nutrimouv+.

7.5. Le Comité de sélection des Assises européennes du sport santé sur ordonnance

L'année 2025 a marqué un temps fort pour la Maison Sport Santé de Strasbourg avec la célébration des 10 ans des Assises européennes du sport santé sur ordonnance, événement structurant pour le champ du sport santé à l'échelle locale, nationale et européenne.

Dans la perspective de cette édition anniversaire, un comité de sélection des communications a été constitué afin de garantir la qualité scientifique, la diversité des approches et la cohérence du programme proposé lors des 6^e Assises européennes du sport santé.

Ce comité est une émanation du conseil scientifique de la Maison Sport Santé, enrichie par la participation d'autres acteurs reconnus du sport santé (cf. annexe). Il avait pour mission d'analyser, sélectionner et structurer les propositions de communications orales et écrites reçues dans le cadre de l'appel à contributions.

Le comité s'est réuni à trois reprises au cours de l'année 2025. Ces temps de travail ont permis d'évaluer les propositions selon des critères partagés (pertinence scientifique, innovation, applicabilité territoriale, diversité des thématiques) et de construire un programme équilibré, en adéquation avec les enjeux contemporains du sport santé et les attentes des participants.

Cette démarche a contribué à renforcer la dimension scientifique et opérationnelle des Assises, tout en valorisant les retours d'expériences, les travaux de recherche et les initiatives de terrain portés par les acteurs du sport santé.

7.6. Le Comité de financement

Le Comité de financement veille à la cohérence entre le programme d'activité et les orientations des financeurs. Il analyse les opportunités de financement et instruit les propositions soumises au Conseil d'administration. Réunissant la direction, les responsables de pôle et les financeurs, il se réunit deux fois par an, désigne un représentant pour l'AG et le CA, et présente un rapport annuel.

Ce Comité n'a pu se réunir en 2025 mais des échanges bilatéraux avec l'ensemble des financeurs se déroulent tout au long de l'année.

8. Partenaires et Contributions membres fondateurs

La mise en œuvre des engagements de chaque membre se réalise de façon progressive. Sans être exhaustif, on peut citer :

Institution	Contribution
Ville de Strasbourg	Mise à disposition gracieuse de 6 ETP, des locaux pour l'équipe de la MSS, de créneaux dans les gymnases ; versement d'une subvention annuelle de fonctionnement
Collectivité Européenne d'Alsace	Versement d'une subvention annuelle de fonctionnement, liens avec les collèges du territoire pour la sensibilisation à Nutrimouv+
Université de Strasbourg	Contribution à la conception des Assises du sport-santé, évaluation des propositions de communication, participation des étudiants de master de la Faculté des sciences du sport (synthèse des ateliers), co-animation du Conseil scientifique de la MSS
Institut Siel Bleu	Mise à disposition effective de 0,1 ETP responsable recherche et de 0,1 ETP responsable incubateur, contribution au Conseil scientifique
Hôpitaux Universitaires de Strasbourg	Contribution de référents médicaux aux travaux du Conseil scientifique ; l'appui pour l'ouverture de Sport santé sur ordonnance à la santé mentale ; adressage réciproque de patients
UGECAM-IURC	Contribution de référents médicaux aux travaux du Conseil scientifique et/ou en appui de certaines situations complexes ; élaboration et mise en œuvre d'un parcours simplifié MSS / UGECAM ; mise à disposition de 0,1 ETP de diététicienne et de 0,1 ETP de masseur-kinésithérapeute ; adressage réciproque de patients
BIOVALLEY FRANCE	Contribution aux travaux du conseil scientifique ; contribution au projet Joue pour ta santé dans son volet numérique
MFGE	Soutien financier à une action de prévention en direction des séniors
MGEN	Adressage réciproque de patients
IREPS Grand-Est	Contribution au projet Joue pour ta santé, en particulier pour l'aide à l'élaboration et la mise en œuvre des diagnostics territoriaux
France Asso Santé	En cours de stabilisation, en lien avec le Comité des Usagers
Ligue Contre le Cancer	Organisation de consultations de tabaccologie pour les bénéficiaires de Sport santé sur ordonnance
Comité régional sports pour tous	Mise à disposition de temps EAPA
CDOS 67	Soutien aux formations
Unis vers le sport	Mise à disposition de temps EAPA
Office des Sports	Promotion de la MSS au travers d'événements sportifs tels que les Courses de Strasbourg, la Strasbourgeoise, « Place à ta forme », liens avec les clubs du territoire pour l'orientation vers le droit commun
Centre Européen d'Études sur le Diabète	Mise à disposition gracieuse de locaux à Hautepierre
Alsace contre le cancer	Mise à disposition gracieuse de matériel sportif

9. Communication

9.1. Les 6èmes Assises Nationales et Européennes du sport santé sur Ordonnance

10 ans après les premières Assises européennes du Sport-Santé sur Ordonnance, la sixième édition a réuni à Strasbourg, plus de 800 acteurs engagés dans cette thématique.

Portée par l'élan des Jeux Olympiques et Paralympiques de Paris 2024, la politique de Sport-Santé s'affirme désormais comme un levier durable au service de la prévention. Elle démontre aussi toute sa pertinence dans le champ de la santé mentale, déclarée Grande Cause nationale en 2025.

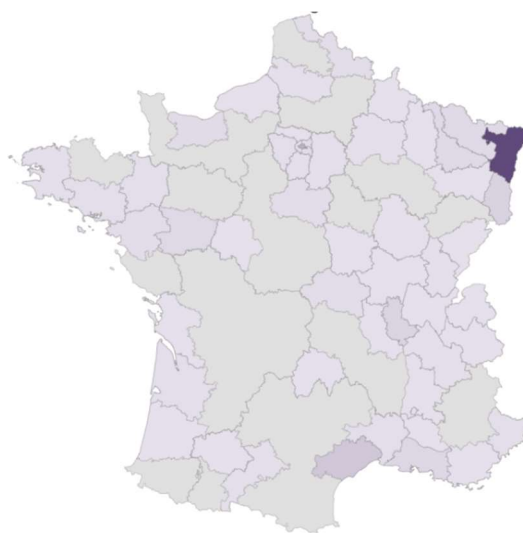
Le 6 octobre 2025 à Strasbourg, représentants de collectivités territoriales et d'instances locales et nationales, associations sportives, professionnels de la santé et du sport, bénéficiaires de programme, étudiants... ont enchaîné les séances plénières et la participation à plusieurs ateliers. Une occasion d'échanger leurs bonnes pratiques, d'interconnecter les réseaux et de renforcer les synergies autour d'un dispositif développé à Strasbourg depuis 2012.

Cette édition a été saluée pour la qualité des interventions, la richesse des échanges et l'énergie collective. Une journée inspirante, fédératrice et tournée vers l'action, confirmant la ville de Strasbourg comme un territoire moteur du sport-santé et de la prévention active.

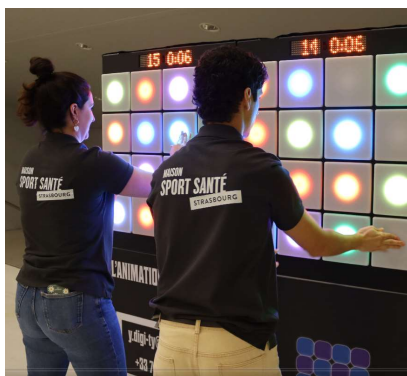
Une journée complète

-  Plénières d'introduction et de conclusion
-  2 Délégués ministériels
-  14 ateliers variés (46 communications)
-  Table des écrivains avec la Librairie Kléber
-  10 stands de partenaires
-  50 posters présentés

Carte de la provenance des inscrits :



+ Corse, Belgique, Italie, Luxembourg, Martinique, Ile de la Réunion



94 % satisfait·e·s ou très satisfait·e·s



« Bravo à toute l'équipe organisatrice, une journée inspirante et fédératrice. »

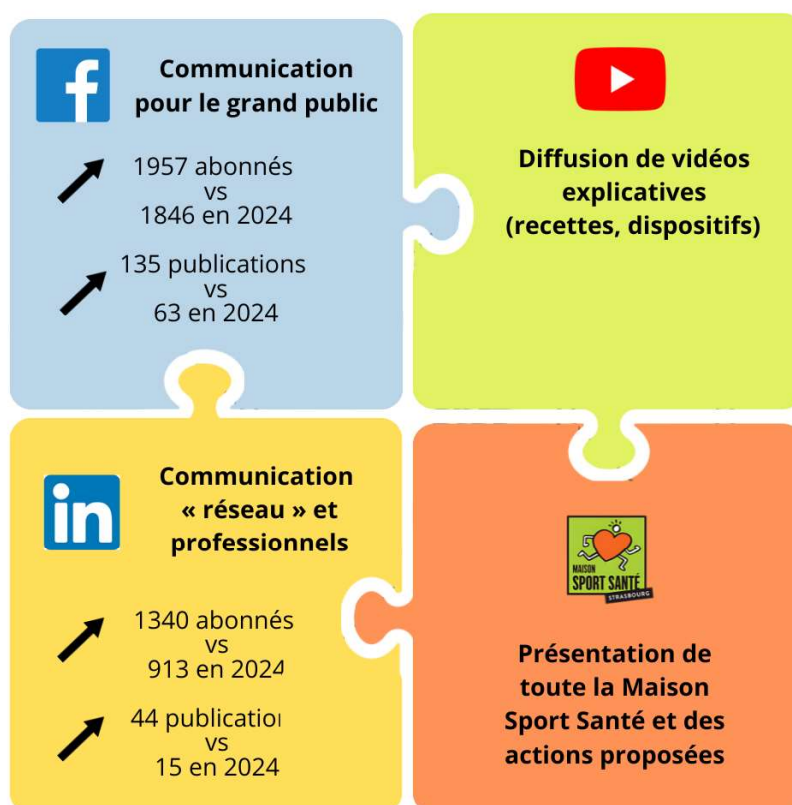


9 personnes sur 10 pensent revenir aux prochaines Assises ;
nous notons d'ores et déjà un engouement et les axes d'amélioration et de travail pour une 7^e édition !

Objectifs :

- Optimiser la visibilité de la Maison Sport Santé de Strasbourg en tant que structure autonome dans le paysage institutionnel strasbourgeois ;
- Développer des contenus ludiques et pédagogiques pour les bénéficiaires et le grand public ;
- Renforcer la lisibilité auprès des prescripteurs ;
- « Faire réseau » localement avec les 17 membres et 6 partenaires du Groupement, et nationalement avec les institutions, Maisons Sport Santé et acteurs impliqués.

Bilan réseaux sociaux :



Bilan événements :

- **Organisation d'événements par la Maison Sport Santé** : journée mondiale de l'obésité, journée de la santé mentale, Assises du Sport Santé.
- Participation à près de **30 événements partenariaux** en 2025, principalement lors d'actions grand public organisées par les partenaires : Ville de Strasbourg, centres socio-culturels, médiathèques, etc.
- L'objectif est de promouvoir l'activité physique adaptée ou l'alimentation saine par des animations ad'hoc. Par exemple utilisation du jeu pour transmettre des informations de santé : quiz et défis pour petits et grands via la Roue de la Santé.
- Lors d'événements plus ciblés, l'objectif est de présenter précisément notre parcours et les modalités d'accès : laboratoires pharmaceutiques, partenaires institutionnels, clubs sportifs...



Perspectives 2026 :

- Se positionner comme un acteur de référence dans la prise en charge du surpoids et de l'obésité des 3-25 ans ;
- Relancer la communication autour du dispositif pré et post natal ;
- Travail sur un projet d'application mobile pour les bénéficiaires de la MSS.



Retours presse :

- **La Gazette des Communes** : A Strasbourg, le sport tout doux des femmes enceintes – 24/02/25
- **La maison des Maternelles** : Du sport sur ordonnance pour les futures mamans – février 25 <https://www.youtube.com/watch?v=NOEvKiwMDzM&t=5s>
- **Dernières nouvelles d'Alsace** : La Maison Sport Santé veut changer le regard sur l'obésité – 05/03/25
- **Podcast de la CNAM** : Bouger contre les maladies chroniques – janvier 25 https://www.youtube.com/watch?v=bpY_Pkc-kho&list=PLOw7W72Ail26z6dlOZ6q9TvyMzHV0yYGy&index=6&t=6s
- **Les Défricheurs** : le sucre dans l'alimentation de nos enfants : allié ou ennemi ? – 02/12/25 <https://open.spotify.com/episode/OFo8ADN8esTIAYaBVkMWce?si=4ahBfgxpQgyCxO29o9EI0Q&nd=1&dlsi=c9f0ad94fbe64182>
- **Strasbourg.eu** : La Maison sport santé s'engage pour la santé mentale – 06/06/25 <https://www.strasbourg.eu/-/mss-sante-mentale>
- **Dernières nouvelles d'Alsace** : Marche et journée prévention : le Neuhof se mobilise pour Octobre rose <https://c.dna.fr/culture-loisirs/2025/10/31/le-neuhof-se-mobilise-pour-octobre-rose>
- **ANDES.fr** : Élections municipales 2026 : Et si le sport devenait l'horizon commun des projets municipaux ? – 15/12/25 <https://andes.fr/actualites/elections-municipales-2026-et-si-le-sport-devenait-lhorizon-commun-des-projets-municipaux/>
- **Conseil de développement de l'EMS de Strasbourg** : Bien vieillir dans l'Eurométropole de Strasbourg – novembre 25
- **CAPS (Capitalisation des expériences en promotion de la santé)** : NUTRIMOUV +, Accompagnement des jeunes en surpoids à Strasbourg / Maison Sport Santé de Strasbourg
- **Nutrition et endocrinologie** : GIP Maison Sport Santé : un modèle d'accompagnement pour la santé par le sport – octobre 25
- **Rapport IGAS** : Les maisons sport-santé – octobre 25

10. Budget

La synthèse générale

Le groupement a bénéficié du soutien constant de ses membres et partenaires à l'occasion de l'exécution de l'exercice 2025. Cet engagement a contribué au maintien et à la continuité des activités de la Maison Sport Santé, ainsi qu'à leur développement.

Les données détaillées ci-après correspondent à l'exécution réalisée au 31 décembre 2025, en recettes et en dépenses.³

Recettes		Dépenses	
Budget	Montant versé	Dépenses d'investissements	Montant versé
Collectivité européenne d'Alsace	44 000 €	Sport santé sur ordonnance	
Collectivité européenne d'Alsace (Assises)	5 000 €	Nutrimouv+	
INTERCO (EMS)	60 000 €	Général	
Ville de Strasbourg (Assises)	35 000 €	Joue pour ta santé	
Ville de Strasbourg	140 000 €	<i>Sous-total investissements</i>	
ARS Grand Est (JPTS)	45 000 €	Dépenses de fonctionnement	Montant versé
ARS Grand Est (Prévention primaire)	136 837 €	Sport santé sur ordonnance	784 481 €
ARS Grand Est (ETP)	108 265 €	Nutrimouv+	416 417 €
ARS Grand Est (Prescirmouv)	284 860 €	Général	291 357 €
ARS Grand Est (Assises)	10 000 €	Joue pour ta santé	33 760 €
ARS Grand Est (Subvention de fonctionnement MSS)	26 550 €	<i>Sous-total fonctionnement</i>	<i>1 526 015 €</i>
Novo Nordisk	22 500 €	Dépenses de personnel	Montant versé
Ministère des sports (Assises)	3 000 €	Sport santé sur ordonnance	291 970 €
DRAJES Grand Est	25 000 €	Nutrimouv+	129 252 €
CAF	25 000 €	Général	54 304 €
Régie	19 975 €	Joue pour ta santé	46 946 €
Open Care	15 661 €	<i>Sous-total personnel</i>	<i>522 471 €</i>
CPTS	21 617 €		
TSD - fiche 14 (EMS)	8 236 €		
TSD - fiche 40 (EMS)	48 890 €		
Réalisation de prestations de service (dont MFGE et CREPS)	2 185 €		
Redevances pour occupation des locaux	16 021 €		
Valorisation des concours en nature	666 792 €		
Dotation aux amortissements	45 973 €		
Autres	213 232 €		
Total	2 029 594 €	Total	2 048 486 €

Au compte financier, les produits sont arrêtés à 2 029 594 € et les charges à 2 048 486 €, soit un déficit de 18 892€

Le déficit est comptablement constaté à hauteur de 18 892€ mais se réduit en réalité à 5 392€ puisque des recettes certaines liées à l'organisation des Assises (Ministère de la Santé pour 5 500 €, Régime local pour 3000 € et Région Grand Est pour 5 000 €) seront perçues en 2026.

³ Les éléments analytiques figurent au sein de l'annexe « Compte financier 2025 »

11. Annexes

Certificat médical de prescription d'activité physique



Certificat médical de prescription d'activité physique

Je soussigné.e

Docteur en médecine, exerçant à

Certifie avoir examiné ce jour Mme, M.

Né.e le

Et n'avoir pas constaté, à la date de ce jour, de signes cliniques apparents, contre indiquant la pratique d'activité physique régulière et d'intensité modérée dans le cadre du dispositif « Sport-Santé sur Ordonnance » de la Maison Sport Santé de Strasbourg.

Je reconnais que mon/ma patient.e, habitant à Strasbourg, présente des limitations fonctionnelles légères à modérées et répond à l'un de ces critères d'inclusion :

- Pathologie éligible à une ALD 30 (liste au verso), préciser :
- Santé mentale, préciser :
- Obésité (IMC > 30 kg/m²) – précisions au verso
- Trouble musculo-squelettique – précisions au verso :
- Covid-long – précisions au verso
- Hypertension artérielle
- Femmes enceintes (4^e au 9^e mois de grossesse) et post accouchement (jusqu'aux 9 mois de l'enfant)
- Personne de plus de 60 ans en perte d'autonomie et/ou sédentaire (référence GIR 5 et 6)

Je prescris de l'activité physique adaptée régulière et d'intensité modérée.

Précisez les recommandations médicales à l'attention des éducateur.rice.s médico-sportif.ve.s

FACULTATIF - Recommandations concernant la pratique d'activités physiques (type d'activité, intensité, fréquence, volume, etc...) :

.....

FACULTATIF – Précautions et préconisations éventuelles à respecter (intensité, mobilisations ou exercices à éviter, etc...) :

.....

Certificat établi à la demande de l'intéressé(e) et remis en main propre pour faire valoir ce que de droit.

Cachet du médecin

Adresse mail

N° ADELI :

N° RPPS :

Fait à Strasbourg, le

Signature du médecin

Contact pour la prise de rendez-vous :

03 68 98 61 92 – maisonsportsante@strasbourg.eu

Maison Sport Santé de Strasbourg – 38 Route de l'Hôpital – 67076 Strasbourg Cedex
TRAM D ou E arrêt Etoile Polygone – TRAM A ou E arrêt Schluthfeld

TARIFICATION SOLIDAIRE



Quel montant ?

Pour toute inclusion réalisée à compter du 5 juillet 2024, le montant de la participation exigée à partir des 6 mois est fonction des données suivantes :

Tranche 1 - Quotient familial unique inférieur ou égal à 100	0,00 €
Tranche 2 - Quotient familial unique compris entre 101 et 300	15,00 €
Tranche 3 - Quotient familial unique compris entre 301 et 500	30,00 €
Tranche 4 - Quotient familial unique compris entre 501 et 800	45,00 €
Tranche 5 - Quotient familial unique compris entre 801 et 1000	70,00 €
Tranche 6 - Quotient familial unique compris entre 1001 et 1400	85,00 €
Tranche 7 - Quotient familial unique compris entre 1401 et 1600	120,00 €
Tranche 8 - Quotient familial unique compris entre 1601 et 2000	200,00 €
Tranche 9 - Quotient familial unique supérieur ou égal à 2001	300,00 €

Détail des pathologies des bénéficiaires inclus en 2025 :

ALD n°1 Accident vasculaire cérébral invalidant	30	3%
ALD n°2 Insuffisances médullaires et autres cytopénies chroniques	1	0%
ALD n°3 Artériopathies chroniques avec manifestations ischémiques	12	1%
ALD n°4 Bilharziose compliquée	0	0%
ALD n°5 Insuffisance cardiaque grave, troubles du rythme graves, cardiopathies valvulaires graves, cardiopathies congénitales graves	59	5%
ALD n°6 Maladies chroniques actives du foie et cirrhoses	3	0%
ALD n°7 Déficit immunitaire primitif grave nécessitant un traitement prolongé, infection par le virus de l'immunodéficience humaine (VIH)	2	0%
ALD n°8 Diabète de type 1 et diabète de type 2	157	14%
ALD n°9 Formes graves des affections neurologiques et musculaires (dont myopathie), épilepsie grave	8	1%
ALD n°10 Hémoglobinopathies, hémolyses, chroniques constitutionnelles	1	0%
ALD n°11 Hémophilies et affections constitutionnelles de l'hémostase graves	0	0%
ALD n°13 Maladie coronaire	45	4%
ALD n°14 Insuffisance respiratoire chronique grave	38	3%
ALD n°15 Maladie d'Alzheimer et autres démences	5	0%
ALD n°16 Maladie de Parkinson	14	1%
ALD n°17 Maladies métaboliques héréditaires nécessitant un traitement prolongé	0	0%
ALD n°18 Mucoviscidose	1	0%
ALD n°19 Néphropathie chronique grave et syndrome néphrotique primitif	7	1%
ALD n°20 Paraplégie	7	1%
ALD n°21 Vasculaires, lupus érythémateux systémique, sclérodermie systémique	9	1%
ALD n°22 Polyarthrite rhumatoïde évolutive	6	1%
ALD n°23 Affections psychiatriques de longue durée	263	23%
ALD n°24 Recto-colite hémorragique et maladie de Crohn évolutives	10	1%
ALD n°25 Sclérose en plaques	11	1%
ALD n°26 Scoliose idiopathique structurale évolutive (dont l'angle est égal	5	0%
ALD n°27 Spondylarthrite grave	5	0%
ALD n°28 Suites de transplantation d'organe	4	0%
ALD n°29 Tuberculose active, lèpre	0	0%
ALD n°30 Tumeur maligne, affection maligne du tissu lymphatique	119	11%
Obésité	475	42%
TMS	404	36%
Covid long	16	1%

Répartition des spécialités des médecins prescripteur du dispositif SSsO

Spécialité	Nombre	Pourcentage
Anesthésie	1	0%
Cardiologie	9	2%
Chirurgie viscérale	1	0%
Endocrinologie	7	2%
Gériatrie	2	0%
Gynécologie	6	1%
Hématologie	3	1%
Médecine du travail	1	0%
Médecine générale	312	69%
Médecin interne	2	0%
Médecine physique et réadaptation	14	3%
Néphrologie	4	1%
Neurologie	6	1%
Oncologie	9	2%
Pédiatrie	1	0%
Pneumologie	5	1%
Psychiatrie	29	6%
Rhumatologie	8	2%
Autre	30	7%
	450	1

Tableau des activités physiques déléguées en 2025 aux structures sportives pour NUTRIMOUV+ et Sport Santé Sur Ordonnance :

Nom de la structure	Activités Nutrimouv+	Activités SSSO
ACADEMIE EUROPEENNE DES SPORTS	Boxe éducative enfants et ados	
Alsace cardio		Qi Gong
Anny-France LAEMMEL		Gym sur chaise et stretching
Aquatonic		Aquapilates
ASPTT STRASBOURG METROPOLE	Kidisport + (6-11 ans) et Aquaforme Santé	Natation, Cardio training, Feldenkreis, Tennis, aquagym
CARDEK		Fit'n'Dance
Association GULFSTREAM		Aquagym
Association Siel Bleu		Prévention des chutes, Gym Santé
Association Sportive Electricité Strasbourg Basketball		Basket santé
Association Sportive et de Loisirs de la Gendarmerie d'Alsace		Judo adapté
ATHLE SANTE NATURE 67		Marche nordique
CAMBIO SALSACADEMY		Salsa santé
CERCLE SPORTIF MEINAU		Gymnastique, Pilates
Club de Bien-être de Strasbourg		Qi Gong
CD Basket-Ball Bas-Rhin		Basket santé
CD Gymnastique Bas-Rhin		Gym douce
Comité Régional Sports pour Tous Grand Est	Multisports ados	Multisports, Marche nordique, Musculation
Emmanuelle CAMMISAR		Yoga
ÉQUILIGNE		Gymnastique
HAUTEPIERRE BADMINTON CLUB	Badminton	Badminton
Indoor Santé	Rameur ados	Aviron indoor
Karaté Club de Cronembourg		Karaté Santé
Mon Sport Ma Santé		Multi fitness
Quentin OFFERLE	Multisports tout âge	Circuit training
RACING CLUB DE STRASBOURG ALSACE	Football Santé	Football Santé
ROWING CLUB DE STRASBOURG		Aviron indoor 1
Section de Gymnastique volontaire GV56		Gym douce (reprise suite pause depuis sept 2024)
Sport Union XV	Judo, Musculation	Musculation posturale, Judo-Taïso, Gymnastique, Pilates
STRASBOURG GRS		Fitness
STRASBOURG NATATION		Natation
Unis Vers le Sport	Multisports, baby gym	Cardio boxe, Multisports, Tennis de table, Marche nordique, Renforcement musculaire
Violaine GERSANOIS		Yoga
W Fight		Boxe Séniors

Liste des ateliers par discipline et par âge

Age	3/6-11 ans	+ 12 ans	Parents/ado
Diététique	Bouge tes sens!	Y'a quoi là dedans?	Qu'est-ce qu'on mange?
	Set de table		A la loupe
	ça ne se bouffe pas, ça se déguste		Dédale du supermarché
	Ateliers cuisine		Atelier cuisine
	Ateliers cuisine goûter et dégustation		
Psychologie	A la découverte de mes émotions	Devenir mon propre héros	Mon parcours Preccoss en tant que parent
		Mon corps, mon ami	
		Mangé par mes émotions	
Infirmière / Médecin			Cafés débat
			Parlons d'obésité
Activité physique		Mon corps, mon souffle	
		Mon corps, passif ou actif	
	Olympiades de la Maison Sport Santé		
Pluridisciplinaire	Cafés débat		
	Interventions Joue pour ta Santé		
	Interventions manifestations publiques (Printemps de la Santé, journée des associations, etc.)		
	Réunions de présentation du dispositif Preccoss		

Atelier ETP Atelier hors ETP

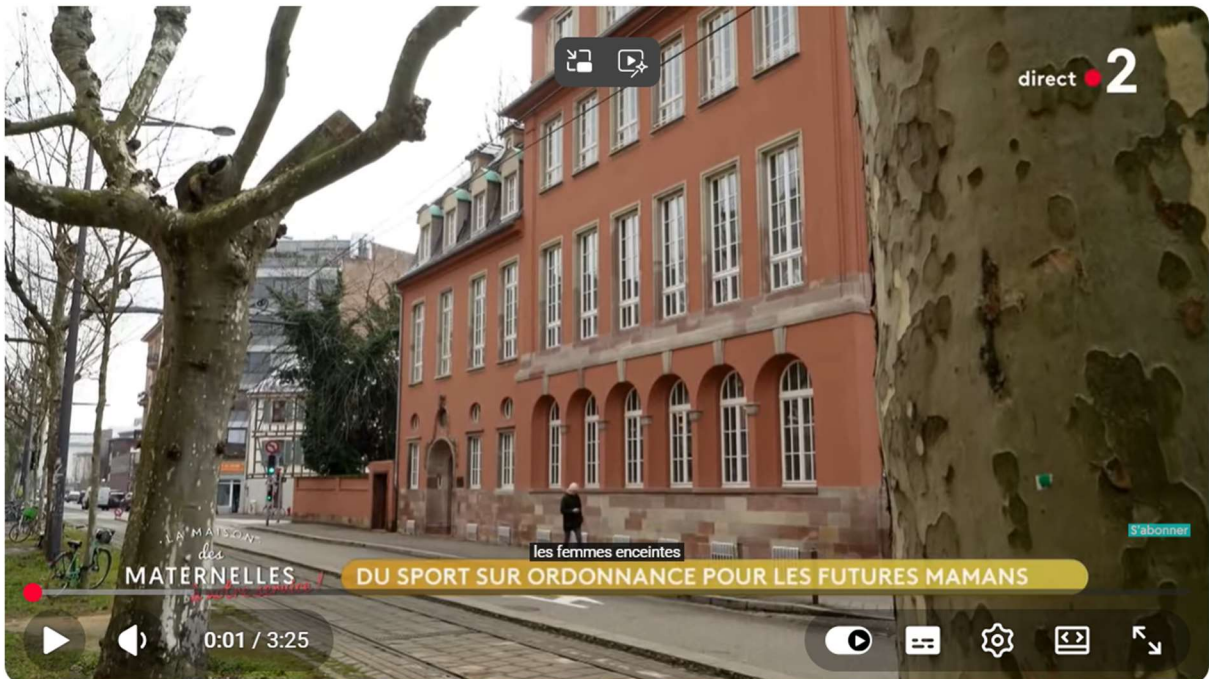
Liste des membres du conseil scientifique en 2025 :

Prénom	Nom	Fonction
Yves	Alembik	Médecin pédiatre prescripteur
Rémy	Banuls	Chargé de mission santé intégrée TSD
Pauline	Blanc	Service Santé autonomie
Julien	Boehringer	Président URPS Infirmiers libéraux du Grand Est. Vice-Président délégué de la FNI. Président de la FNI 67. Président CPTS Strasbourg. Infirmier libéral
Léa	Charton	Médecin MUS Neuhof
Julie	Clauss-Kobayashi	Médecin HUS
Malika	Desplat	Médecin MUS Hautepierre
Irina	Enache	Médecin HUS
Christophe	Enaux	Université Labo LIVE
Myriam	Ernst	Médecin MUS HTTP
Corinne	Falkenrodt Bildstein	Médecin référent
William	Gasparini	Université
Maria	Gonzalez	Médecin HUS
Patrycja	Grosjean	UGECAM IURC
Marie-Eve	Isner	Médecin IURC
Sandrine	Knobé	Université
Jean-François	Laurent	Médecin Ligue contre le cancer
Mélanie	Le Morzedec	Diététicienne
Sophie	Lejeune	Directrice médicale de la MGEN Strasbourg
Evelyne	Lonsdorfer-Wolf	Médecin IURC
Antoine	Matter	Médecin généraliste
Olivier	Mayer	Coordonnateur Pôle service à la personne service Santé autonomie
Jean-Christophe	Mino	Médecin chercheur institut Siel Bleu
Patrick	Ohlmann	Médecin HUS
Alain	Pradignac	Médecin HUS
Aude	Rousseau	Chef de clinique DMG
Christelle	Sordet	Médecin HUS
Pierre	Tryleski	Président CPTS COSEN
Thomas	Vogel	Médecin HUS
Alain	Xayaphoummine	Laboratoire Biovalley

Comité de sélection des Assises

Remy	BANULS	EMS directeur TSD
Pauline	BLANC	Doctorante Université - laboratoire UR1342 (sport et sciences sociales)
Michaël	DOZIERE	Adjoint au Sport et à la Santé VILLE DE DOUAI
Sandrine	KNOBE	Co-Directrice Labo E3S Unistra
Christian	GONTHIER	Maire adjoint chargé des sports et vie associative/ Ville de Vitry le François
Floriane	LUTRAT	Docteure en sciences sociales du sport, associée Labo E3S et responsable territoriale 67-68 à Promotion Santé Grand Est
Marine	GRASSLER	Docteure en sciences sociales du sport et maîtresse de conférences contractuelle à la faculté des sciences du sport
Patrick	HEIDMANN	Président du régime local
Cécile	GUIEM TEXEIRA	Chargée de développement des dispositifs sportifs & offre à l'usager Maison sport santé ville d'Orléans
Pierre	TRYLESKI	Président CPTS Cosen
William	GASPARINI	Enseignant chercheur Labo E3S Pr des universités Unistra
Line	MALRIC	Trésorière et corapporteur de la commission Sport-Santé, Bien-Être & Inclusion ANDES
Marie-Eve	ISNER-HOROBETI	PU-PH Pôle de Médecine Physique et de Réadaptation (MPR) Institut Universitaire de Réadaptation Strasbourg
Nicolas	MATT	Vice-Président de la CEA
Christel	ROYER	Conseillère déléguée aux actions de remise en forme et de bien-être par le sport Mairie d'Orléans
Yannick	SCHMITT	Président CPTS SEMSO
Julien	BOEHRINGER	Président CPTS Strasbourg
Marie-Lise	THIOLLET	Chef de projet / Directrice Réseau sport-santé Bourgogne-Franche-Comté
Joris	PETITMANGIN	Directeur adjoint CROS Grand Est
Chloé	WISSON	Chargée de mission en promotion de la Santé CCAS de Mulhouse
Périne	OBRINGER	Stagiaire MSS Strasbourg
Christelle	SORDET	Praticienne Hospitalière en rhumatologie des Hôpitaux Universitaires de Strasbourg et coordinatrice de l'UTEP
Amélie	VOYNET	Coordinatrice sport santé Pôle APSA - site de Strasbourg
Eugénie	D'ALESSANDRO	Médecin de Santé Publique SCHS Salon de Provence
Bruno	TURPIN	Enseignant APA MSS OMSEP de Saint Paul - La réunion
Corinne	FALKENRODT	Référente médicale MSS
Jehan	LECOCQ	co-président de la commission médicale CNOSF commission médicale
Sophie	Lejeune	Directrice médicale de la MGEN de Strasbourg
Marlon	SCHRODI	Chargé de projet sport santé sur EMS/ Evaluation MSS
Florestan	LE NADAN	Enseignant en activité physique adaptée référent santé mentale MSS Strasbourg
Jean-Christophe	MINO	Médecin chercheur HDR Institut Siel Bleu

Quelques présences dans la presse :



CONSEIL DE DÉVELOPPEMENT
Strasbourg.eu

NOVEMBRE 2025

Réponse à la saisine de la Présidente de l'Eurométropole de Strasbourg

Bien vieillir dans l'Eurométropole de Strasbourg

The image shows a young child, a woman, and an elderly woman sitting together. The child is holding something, and they all appear to be engaged in a shared activity, possibly reading or looking at a tablet. The scene is indoors, with a bookshelf visible in the background.



Capitalisation
des expériences
en promotion
de la santé

Fiche de capitalisation

NUTRIMOUV +

Accompagnement des jeunes en surpoids à Strasbourg

Maison Sport Santé de Strasbourg



Résumé

NUTRIMOUV+ est un dispositif d'Éducation thérapeutique destiné aux enfants et adolescent-e-s atteints de surpoids ou d'obésité mené par la Maison Sport Santé de Strasbourg. L'équipe NUTRIMOUV+ accompagne les enfants et leurs parents sur trois champs principaux - l'activité physique et la sédentarité, le bien-être psychologique et l'alimentation – lors d'ateliers collectifs ou individuels.

L'équipe mène également des ateliers de prévention primaire dans les écoles et collèges (Joue pour ta Santé)

Le défi est de réussir à mobiliser les différentes parties prenantes (médecins, infirmières scolaires, parents et enfants, établissements scolaires, adolescents, etc.) pour faire venir les 3-18 ans qui auraient bénéfice à intégrer le programme.